



2011年3月期 決算説明会



新潟工場9号抄紙機

2011年5月20日

紀州の色上質



北越紀州製紙株式会社



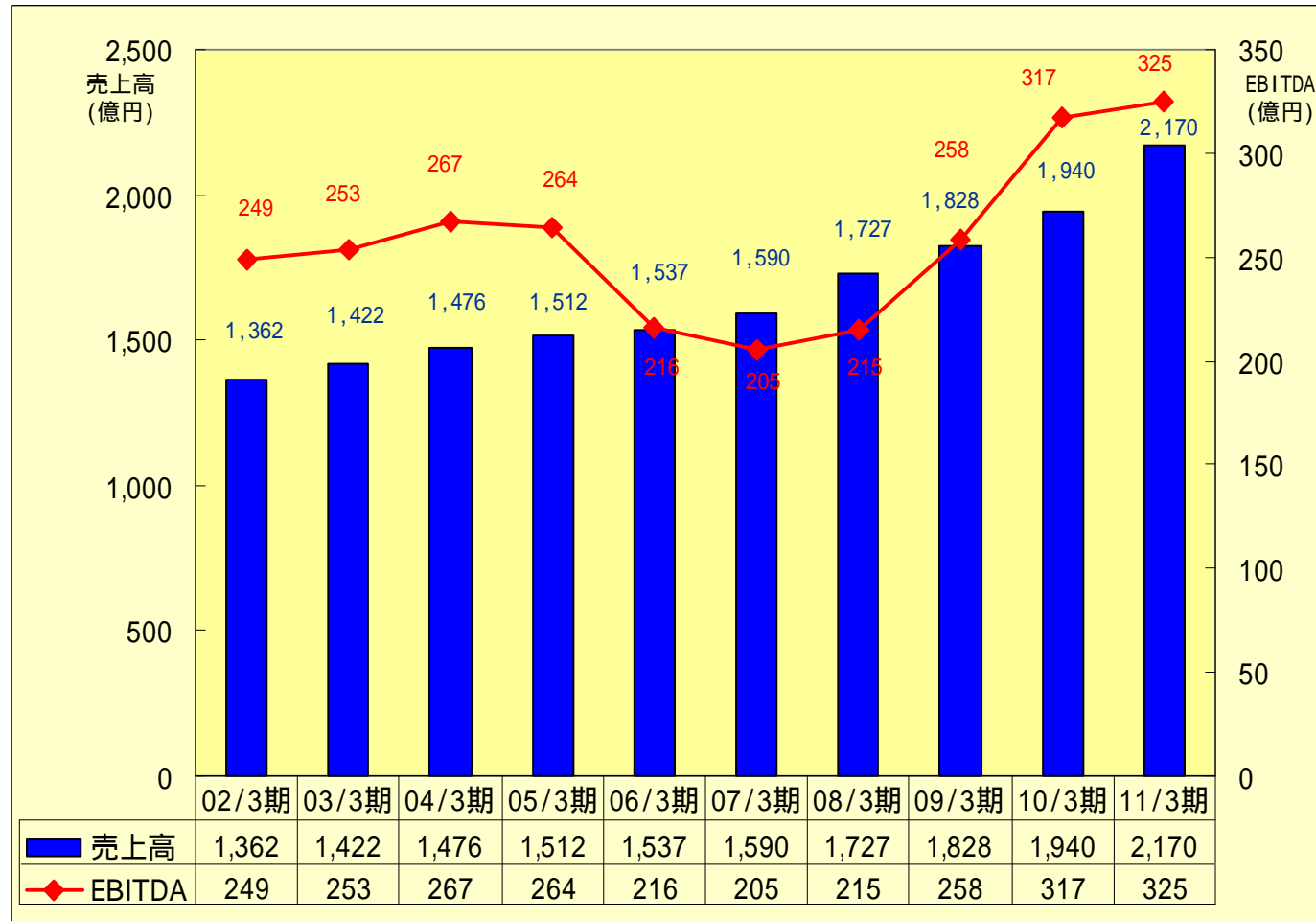
< 決算の概要 >

- ・紀州製紙との経営統合が年間寄与し売上高、前年比 11.9%の増収
- ・原燃料価格高騰と販売価格の影響が大きかったものの、各種コストダウン及び紀州製紙との経営統合効果により、経常利益は前年比 7.4%の増益
- ・東日本大震災による災害損失約15億円を特別損失に計上
- ・当期純利益は前年比25.0%の減益

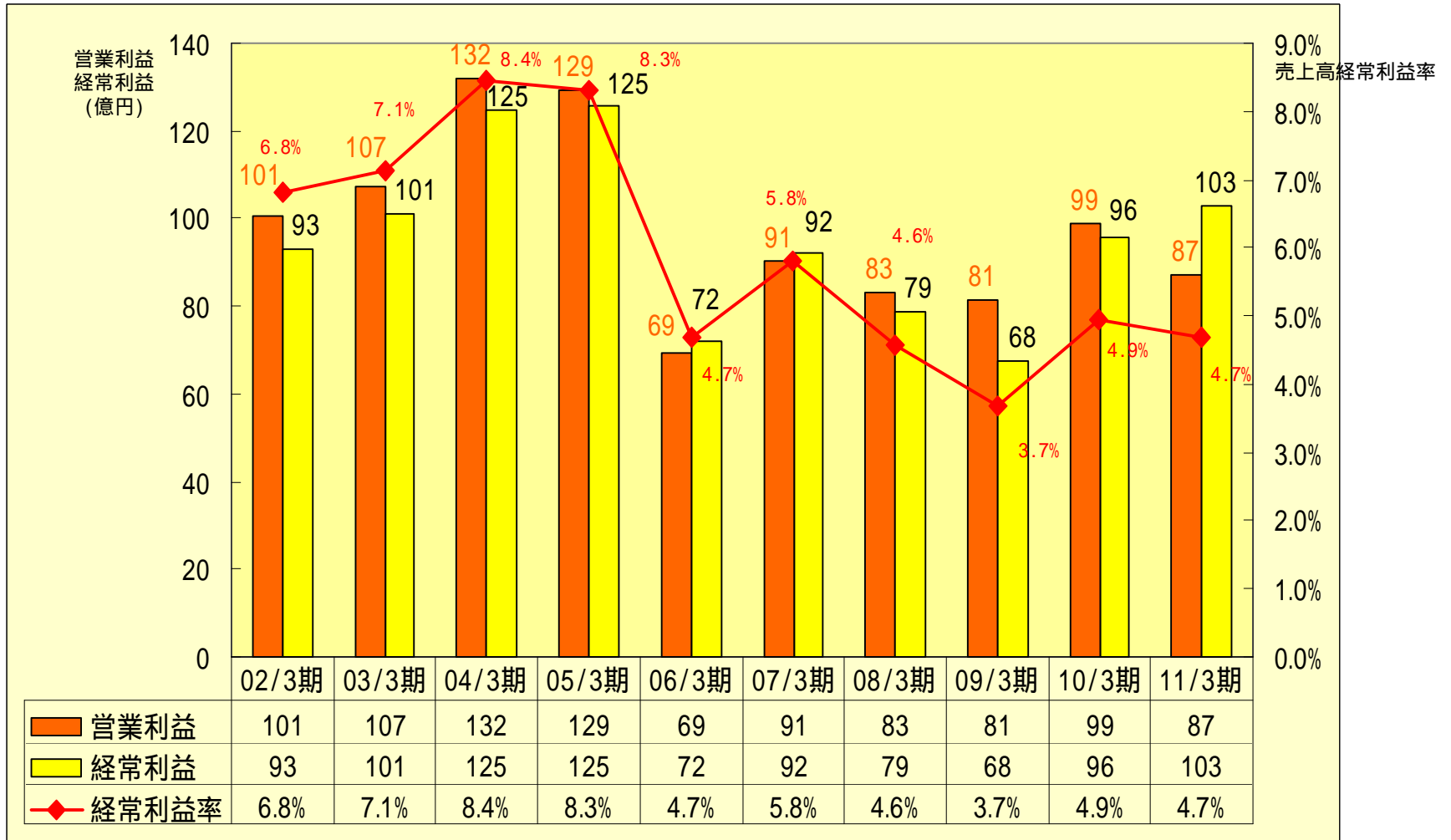
(単位：百万円)

	2009年度	2010年度	増 減	増 減 率
売 上 高	193,951	217,013	23,062	11.9%
営 業 利 益	9,891	8,743	1,148	11.6%
経 常 利 益	9,573	10,282	709	7.4%
当期純利益	7,239	5,431	1,807	25.0%

連結業績(売上高・EBITDA)の推移



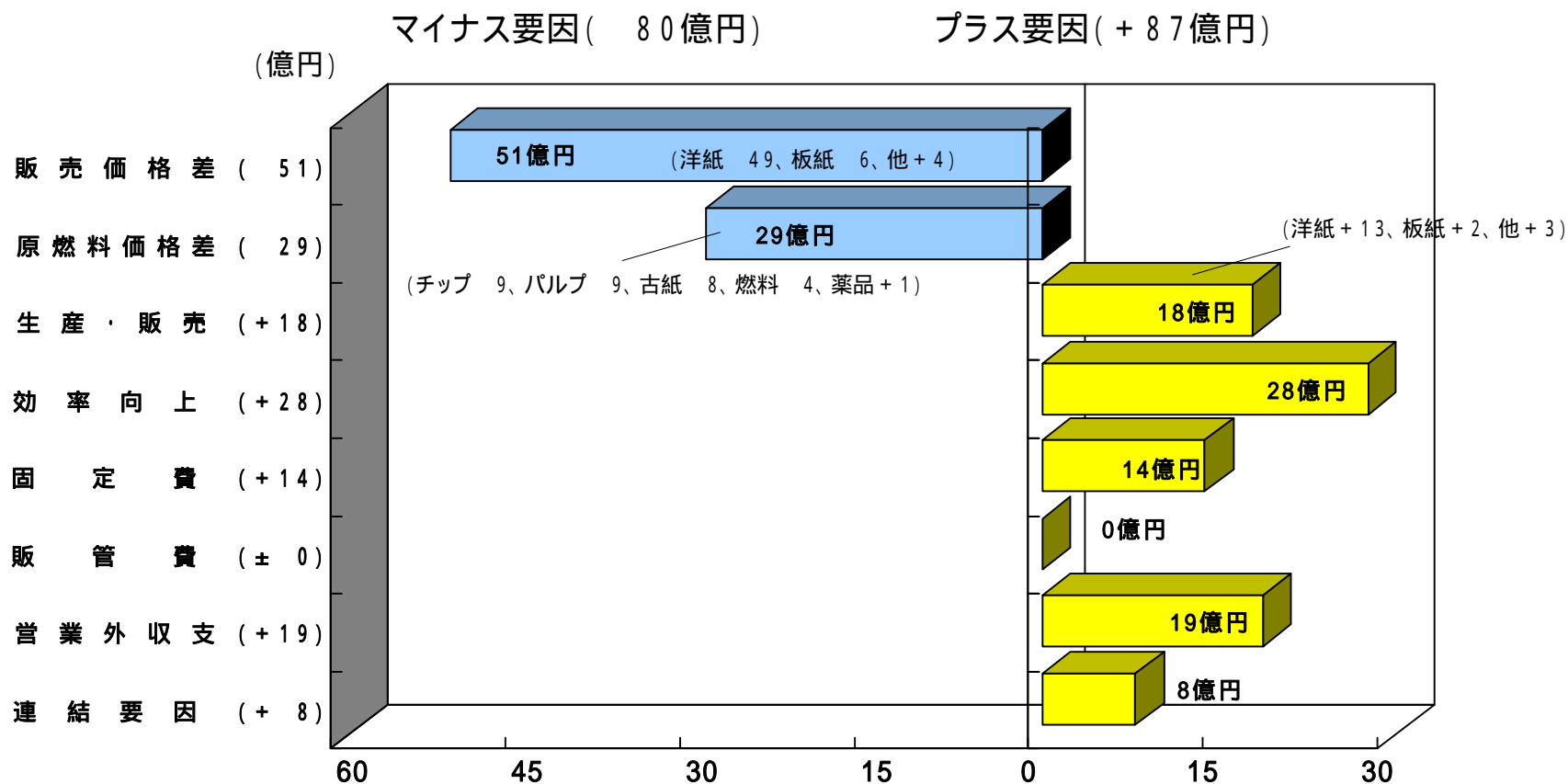
連結業績(営業利益・経常利益・経常利益率)の推移



連結経常利益 対前年同期増減要因



【2011年3月期 102.8億円 - 2010年3月期 95.7億円 7.1億円】



為替: 87円 / \$



	09 / 3期 1			10 / 3期 2			11 / 3期 2			前年同期差異	
	数量	単価	金額	数量	単価	金額	数量	単価	金額	数量	金額
	千ト	円/kg	百万円	千ト	円/kg	百万円	千ト	円/kg	百万円		
洋紙	1,044	112.17	117,105	1,172	108.00	126,530	1,406	103.77	145,947	20.0%	15.3%
板紙	327	104.75	34,207	319	106.26	33,873	319	105.16	33,571	0.0%	-0.9%
紙計	1,371	110.40	151,313	1,491	107.60	160,403	1,726	104.03	179,518	15.7%	11.9%
その他の紙パルプ事業			10,372			9,701			10,910		12.5%
子会社売上高 (紙加工品事業)			17,016			19,771			21,007		6.3%
子会社売上高 (その他の事業)			5,476			6,582			10,082		53.2%

1. 09/03期の数値には紀州製紙及びその子会社の数値は含まれていない。
2. 10/03期には半年分、11/03期には年間紀州製紙及びその子会社の数値が含まれている。
3. 洋紙・板紙・その他の紙パルプ事業は連結消去を考慮していない。

主要連結子会社損益概要



連単倍率 売上高 1.41

経常利益 1.89

区分	社名	持株 比率 %	資本金 百万円	決算月	売上高 百万円	経常利益 百万円	従業員数 人	業 務 内 容
子 会 社	紀州製紙(株)	100.0	5,140	3月	36,085	1,157	440	パルプ・紙の製造・販売
	北越パッケージ(株)	87.1	481	3月	15,827	639	385	紙器、紙加工品製造・加工および販売
	北越物流(株)	100.0	249	3月	14,867	167	293	当社製品を中心とした運送、倉庫業
	(株)北越エンジニアリング	100.0	150	3月	7,602	258	275	産業機械の製作および販売、電気計装工事、 土木建築物の設計施工
	(株)ビーエフ	87.5	120	3月	5,540	263	208	コンピュータ関連総合サプライ及びメーリング事業
	(株)北越フォレスト	100.0	45	3月	5,225	135	43	木材チップ、木材製品、園芸緑化資材の製造販売
	北越紙精選(株)	100.0	30	3月	3,984	23	390	当社製品の断裁・選分・包装作業の請負
	紀州造林(株)	100.0	405	3月	3,542	39	52	木材製品の加工・販売
	(株)テクノ北越	84.8	29	3月	2,031	20	185	当社工場における作業請負、産業排水浄化処理 および産業廃棄物処理業
	北越トレーディング(株)	100.0	100	3月	1,404	54	34	自動車教習所の経営、不動産業、パルプ・薬品購入販売

北越物流(株)の数値は、北越水運(株)を合算(連結)したものです。



(単位:億円)

	10/3期	11/3期	差異	備 考
現預金	117	112	5	
受取手形・売掛金	633	624	9	
たな卸資産	247	254	7	
その他流動資産	46	47	1	
有形・無形固定資産	2,001	1,843	158	設備投資73億、減価償却 225億 他
投資その他の資産	365	342	23	
資産合計	3,410	3,223	187	

有利子負債	1,349	1,192	157	短借 156億 CP10億、長借 101億 社債100億
その他負債	661	632	29	
負債合計	2,010	1,824	186	
純資産合計	1,400	1,398	2	



< 概要 >

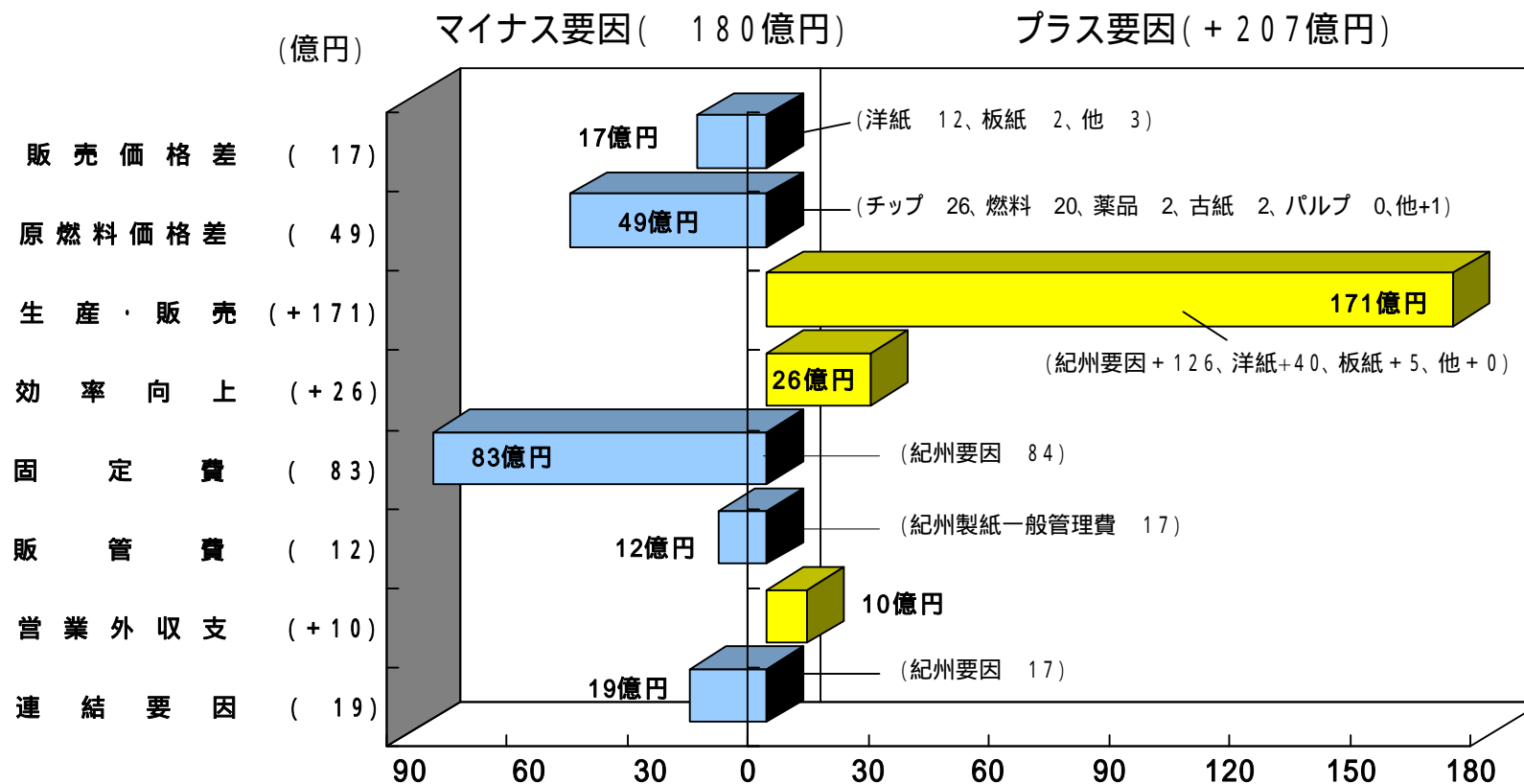
- ・洋紙販売数量増加により売上高2,300億円を予想
- ・引き続き原燃料価格の上昇はあるものの、効率向上等のコストダウンの継続により、経常利益は130億円を予想
- ・当期純利益70億円を予想

(単位：百万円)

	2010年度	2011年度	増 減	増 減 率
売 上 高	217,013	230,000	12,987	6.0%
営 業 利 益	8,743	10,500	1,757	20.1%
経 常 利 益	10,282	13,000	2,718	26.4%
当期純利益	5,431	7,000	1,569	28.9%



【2012年3月期 130億円 - 2011年3月期 102.8億円 + 27.2億円】



- 前提 -
為替: 85円 / \$



	1 1 / 3 期			1 2 / 3 期			差 異			前年同期差異	
	数量	単価	金額	数量	単価	金額	数量	単価	金額	数量	金額
	千ト	円/kg	百万円	千ト	円/kg	百万円	千ト	円/kg	百万円		
洋 紙	1,406	103.77	145,947	1,577	101.83	160,544	171	-1.94	14,597	12.2%	10.0%
板 紙	319	105.16	33,571	331	105.16	34,849	12	0.00	1,278	3.8%	3.8%
紙 計	1,726	104.03	179,518	1,908	102.41	195,393	183	-3.57	15,875	10.6%	8.8%
その他の紙パルプ 事 業			10,910			11,114			204		1.9%
子会社売上高 (紙加工品事業)			21,007			22,000			993		4.7%
子会社売上高 (その他の事業)			10,082			10,000			-82		-0.8%

1. 洋紙・板紙・その他の紙パルプ事業は連結消去を考慮していない。



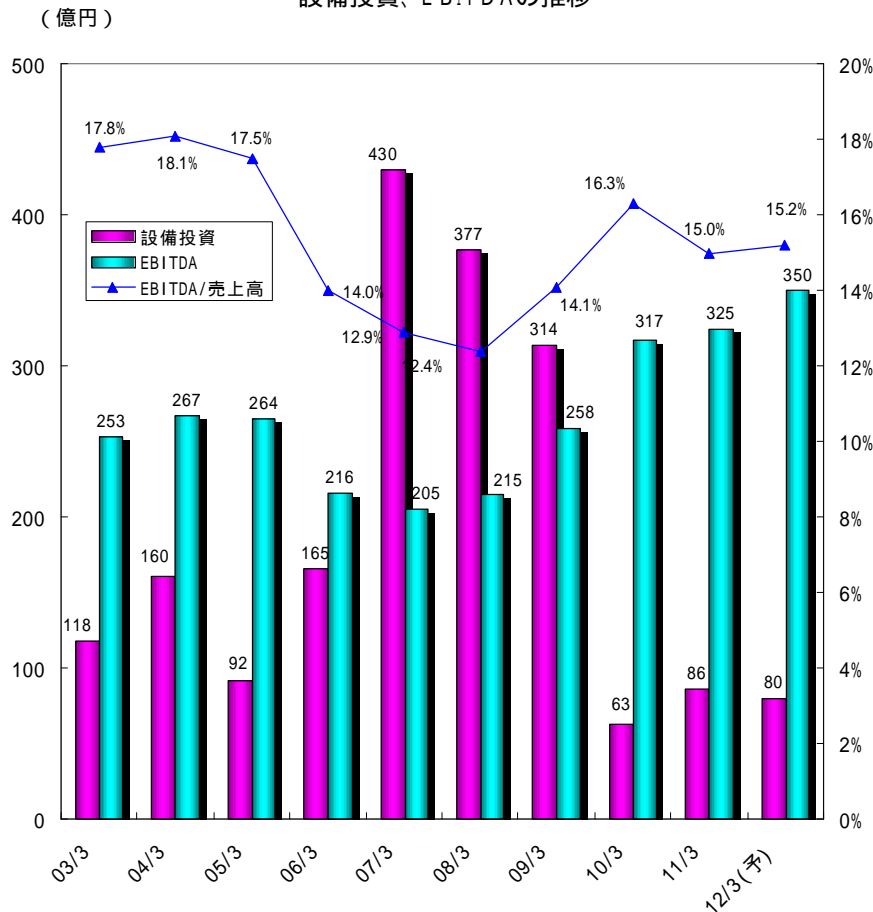
今年度設備投資予定総額	80億円
-------------	------

主な設備投資

	投資額	完工予定	目的・効果
紀州工場 回収ボイラー黒液濃縮装置改造	4億円	2011/8	効率向上
紀州工場 バイオマスボイラー 燃料開梱装置改造	1億円	2011/8	効率向上
紀州工場 仕上工程設備更新	1億円	2011/8	効率向上
関東工場 板紙品質改善工事	8億円	2011/12	品質改善
関東工場 ガスタービン効率化	2億円	2012/4	操業安定
新潟工場 検査システム更新	2億円	2011/12	品質改善
紀州工場 発電設備更新	5億円	2012/8	効率向上



設備投資、EBITDAの推移

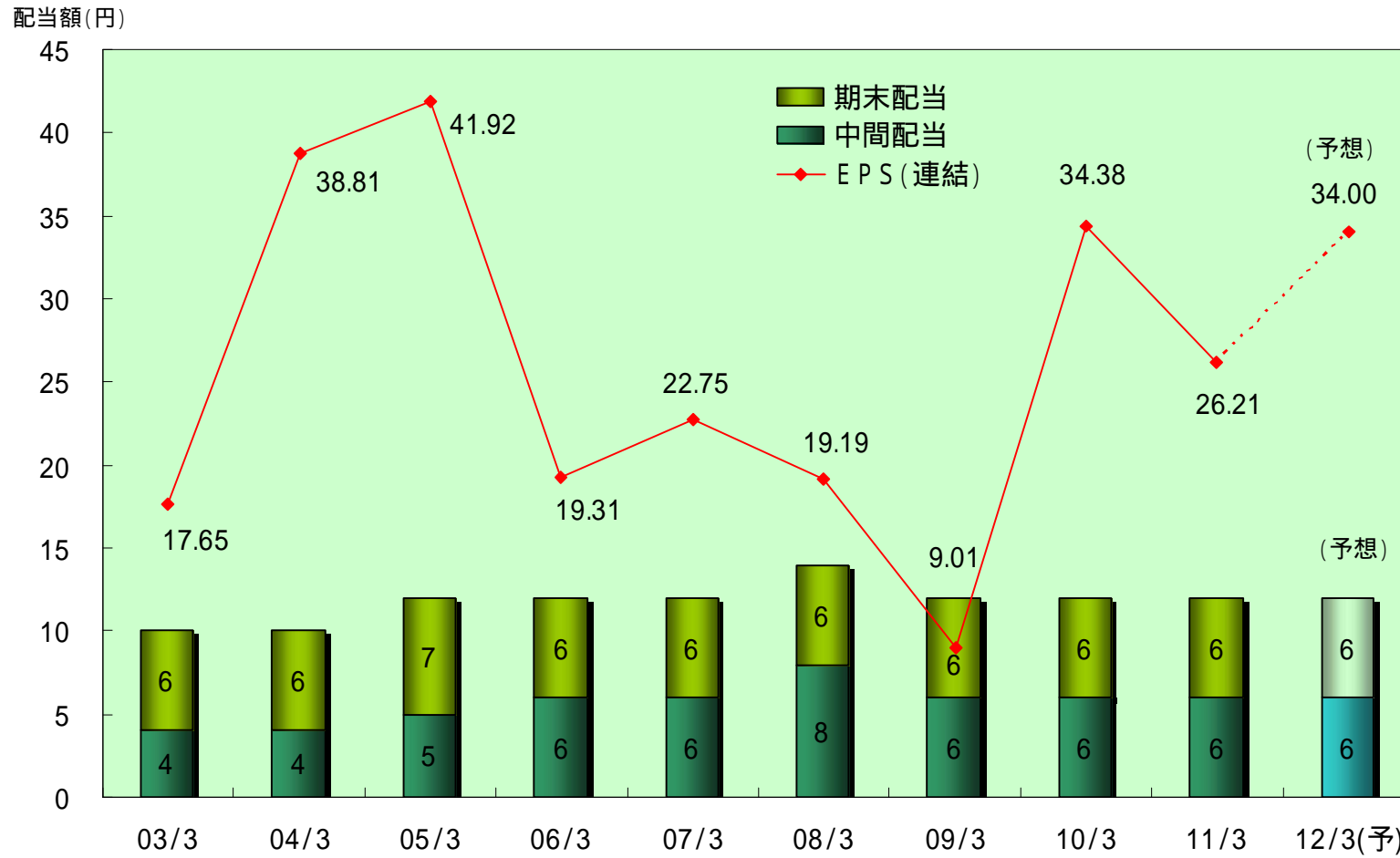


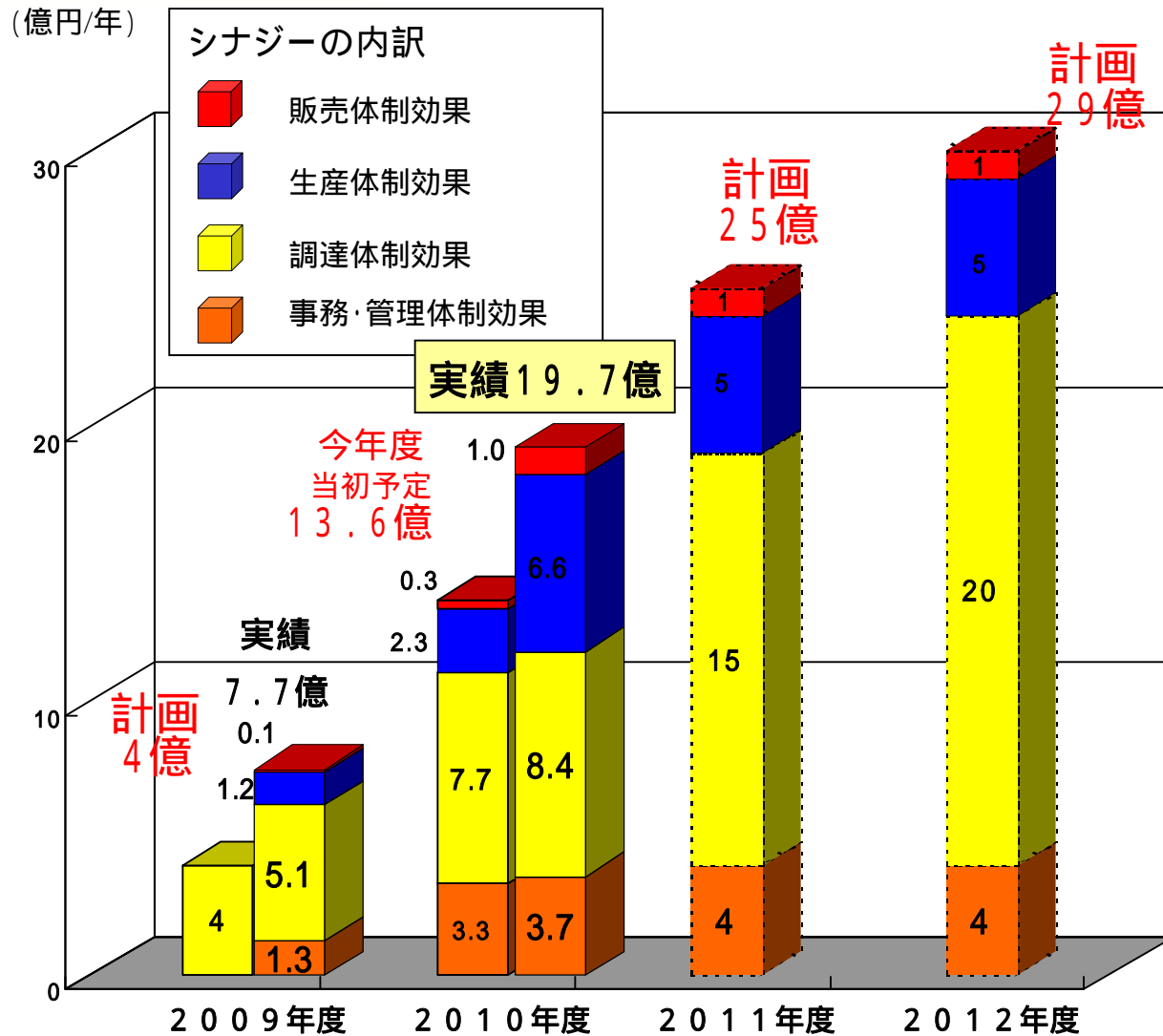
EBITDA=経常利益 + 支払利息 + 減価償却費 - 負ののれん償却額

【過去の主要な設備投資】

- ・新潟工場 N9(9号抄紙機) 新設
2008年9月完工
投資額：約650億円
- ・長岡工場再構築工事
2008年8月完工
投資額：約50億円
- ・関東工場(勝田) バイオマス発電設備 新設
2006年9月完工
投資額：約71億円
- ・新潟工場 8RB(8号回収ボイラー) 新設
2005年9月完工
投資額：約130億円

利益配当の推移





今年度シナジー効果
13.6億 19.7億へ
増加

計画
2011年度 25億
2012年度 29億

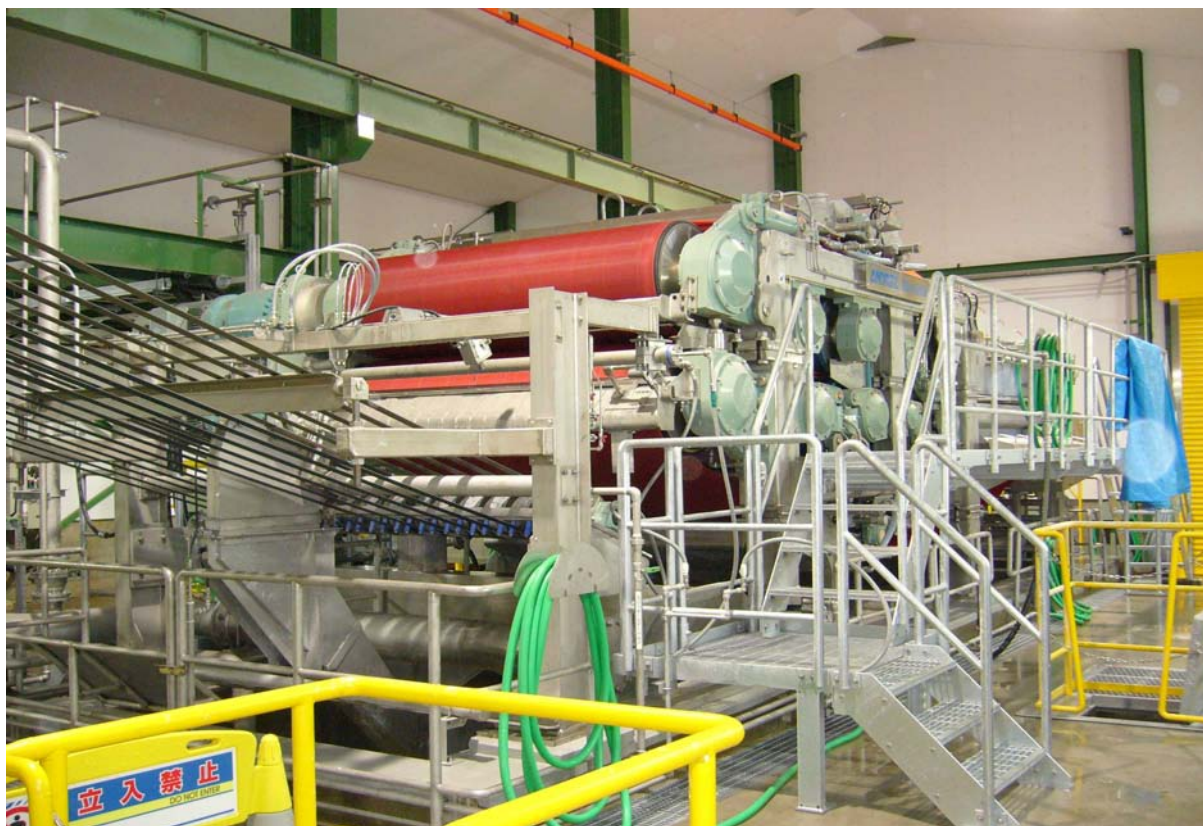
完全合併により
計画以上のシナジーを
追求



単位：百万円

	2001年度 (02/3期)	2002年度 (03/3期)	2003年度 (04/3期)	2004年度 (05/3期)	2005年度 (06/3期)	2006年度 (07/3期)	2007年度 (08/3期)	2008年度 (09/3期)	2009年度 (10/3期)	2010年度 (11/3期)	2011年度 (12/3)予想
売上高	136,171	142,156	147,578	151,204	153,692	158,991	172,708	182,814	193,951	217,013	230,000
営業利益 (営業利益率)	10,063 (7.4%)	10,715 (7.5%)	13,194 (8.9%)	12,908 (8.5%)	6,932 (4.5%)	9,050 (5.7%)	8,330 (4.8%)	8,125 (4.4%)	9,891 (5.1%)	8,743 (4.0%)	10,500 (4.6%)
経常利益 (経常利益率)	9,298 (6.8%)	10,118 (7.1%)	12,467 (8.4%)	12,548 (8.3%)	7,205 (4.7%)	9,220 (5.8%)	7,891 (4.6%)	6,751 (3.7%)	9,573 (4.9%)	10,282 (4.7%)	13,000 (5.7%)
当期純利益	2,772	2,979	6,450	6,959	3,238	4,395	4,074	1,913	7,239	5,431	7,000
E P S (円)	16.90	17.65	38.81	41.92	19.31	22.75	19.19	9.01	34.38	26.21	34.00
R O E	3.0%	3.2%	6.6%	6.7%	2.9%	3.4%	2.9%	1.4%	5.3%	3.9%	5.0%
R O A (経常利益)	4.1%	4.7%	5.7%	5.6%	3.2%	3.7%	2.8%	2.2%	2.9%	3.1%	4.0%
D / E レシオ	0.93倍	0.85倍	0.79倍	0.67倍	0.65倍	0.54倍	0.72倍	1.00倍	0.97倍	0.86倍	0.81倍
有利子負債	86,071	79,940	80,182	71,445	73,649	77,291	101,024	135,730	134,850	119,226	116,000
減価償却費	14,090	13,936	13,248	12,950	13,662	10,566	12,325	17,348	21,361	22,496	22,200
E B I T D A	24,879	25,325	26,718	26,440	21,551	20,516	21,455	25,844	31,695	32,455	34,800

E B I T D A = 経常利益 + 支払利息 + 減価償却費 - 負ののれん償却費



問い合わせ先 : 経営企画部 IR担当
03-3245-4585

紀州工場パルプ抄き取りマシン

【留意事項】

当資料に記載されている見通し等に関する内容は、決算説明会時点における種々の前提に基づいたものであり、今後種々の要因により、将来の目標値、或いは施策が異なっていく場合があります。