



2012年3月期 決算説明会



東洋ファイバー(株)沼津工場



東拓(上海)電材有限公司

2012年5月21日

北越紀州製紙株式会社



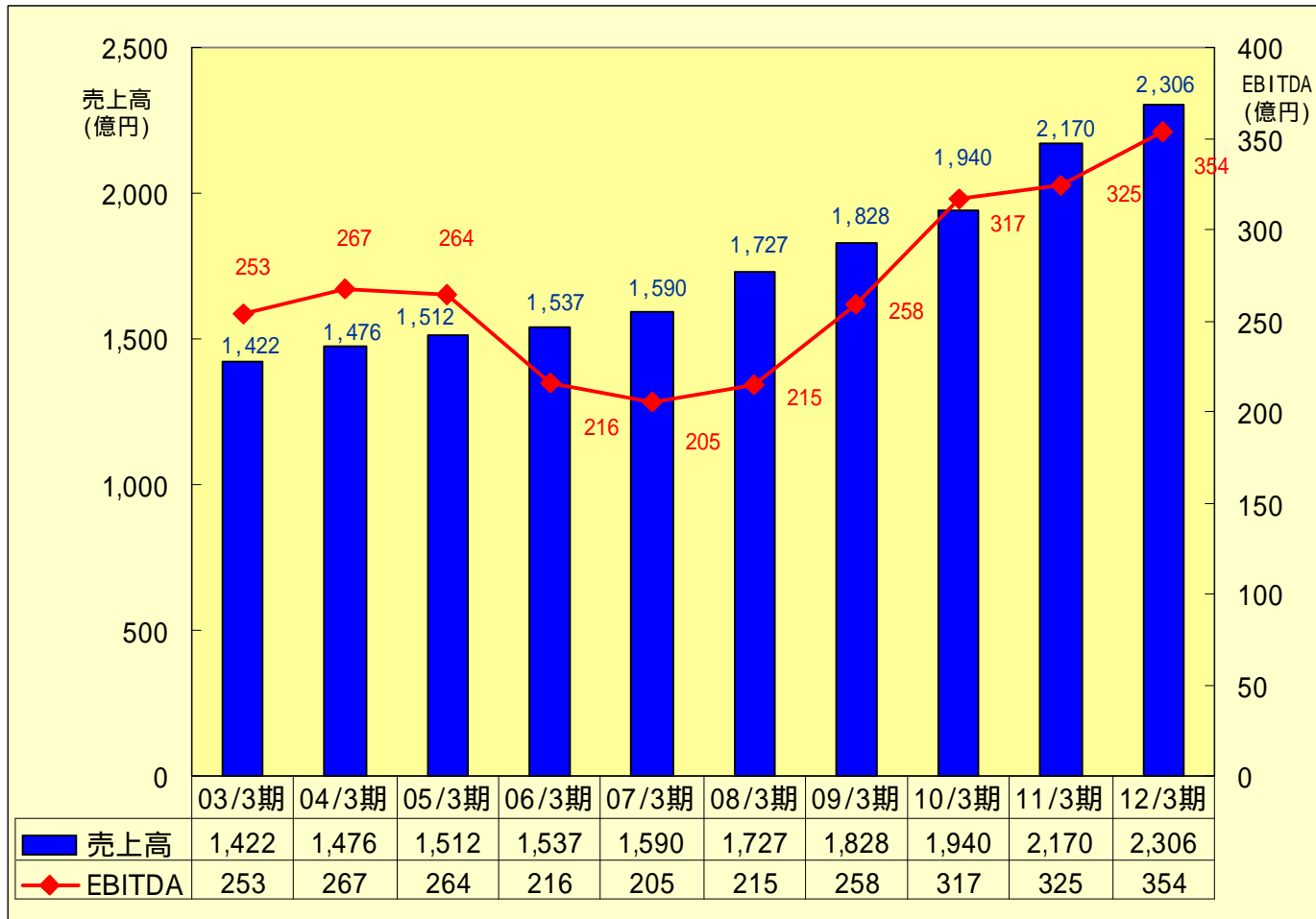
< 決算の概要とトピックス >

- ・販売数量増加や代理店の子会社化の影響等により、売上高2,306億円と10期連続の増収を達成
- ・新連結子会社の負ののれん一括償却等の特別利益及び紀州製紙合併による税効果会計により当期純利益は128億円と最高益を達成
- ・北越紀州販売㈱へ代理店の丸大紙業㈱と㈱田村洋紙店を統合
東洋ファイバー㈱、東拓(上海)電材有限公司を連結子会社化
- ・星輝投資控股有限公司・江門星輝造紙有限公司の設立

(単位：百万円)

	2010年度	2011年度	増 減	増 減 率
売 上 高	217,013	230,575	13,562	6.2%
営 業 利 益	8,743	10,828	2,085	23.8%
経 常 利 益	10,282	13,906	3,624	35.2%
当期純利益	5,431	12,796	7,365	135.6%

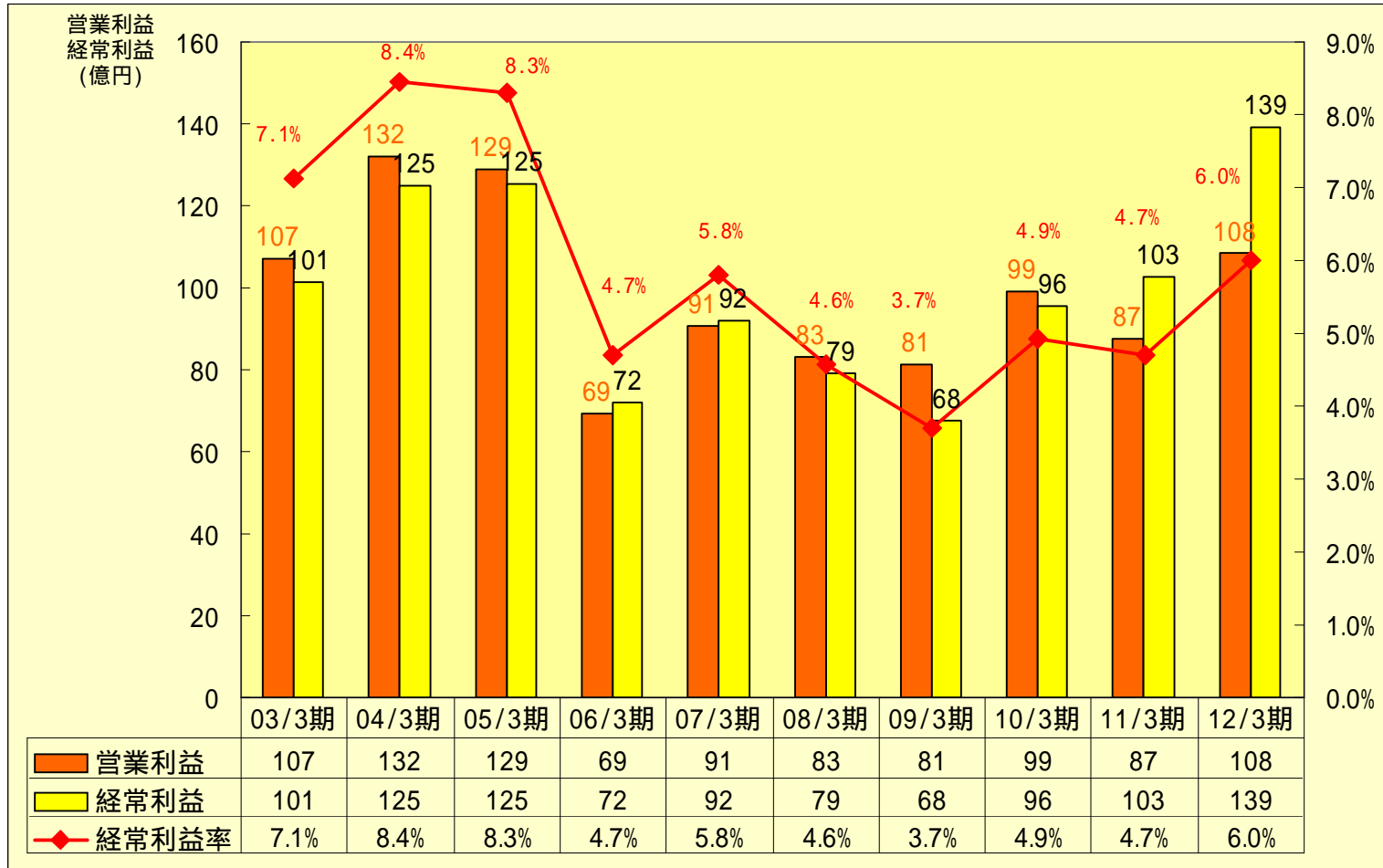
連結業績(売上高・EBITDA)の推移



連結業績(営業利益・経常利益・経常利益率)の推移



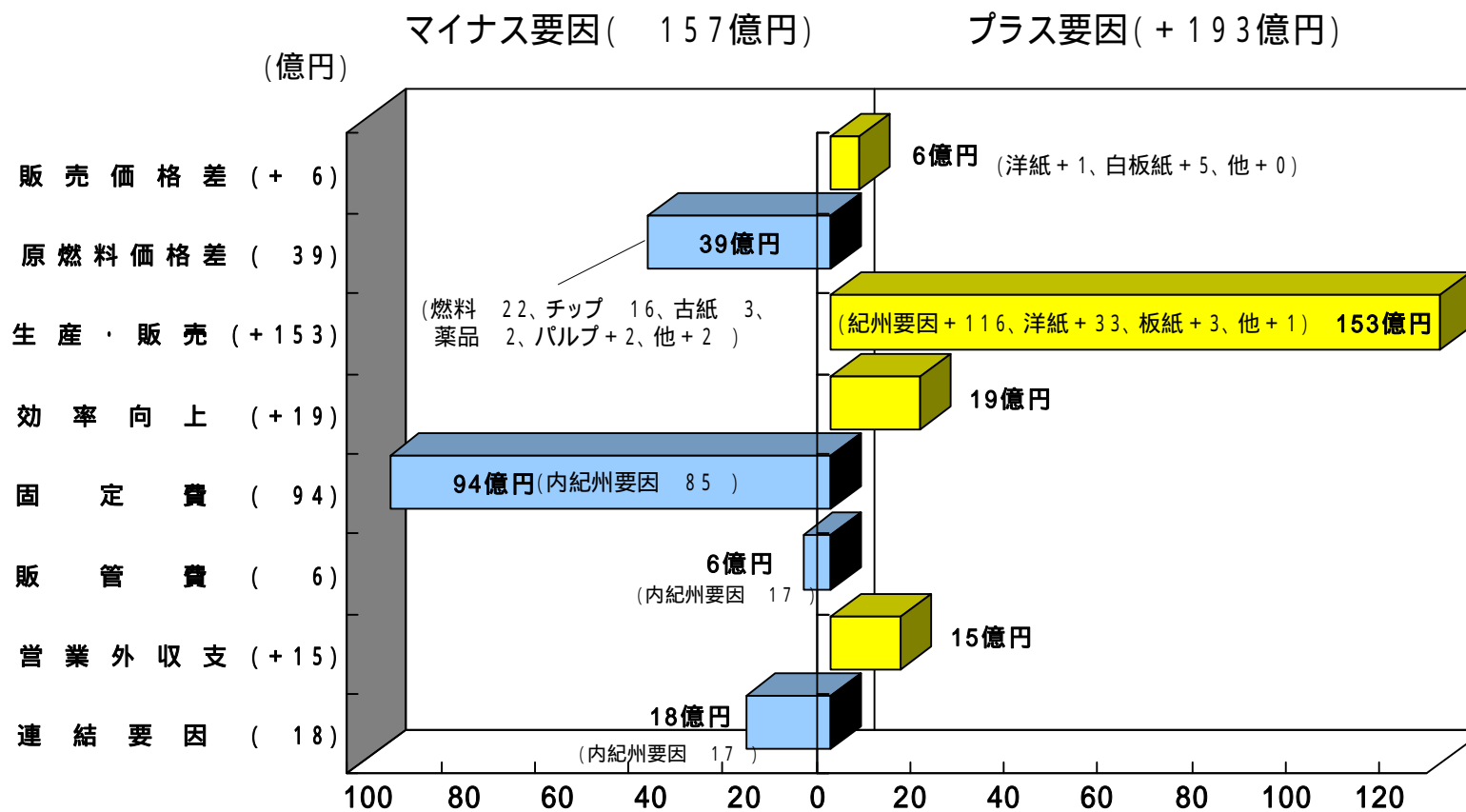
売上高経常利益率



連結経常利益 対前年同期増減要因



【2012年3月期 139.1億円 - 2011年3月期 102.8億円 36.3億円】



為替: 80円 / \$



	10/3期			11/3期			12/3期			前年同期差異	
	数量	単価	金額	数量	単価	金額	数量	単価	金額	数量	金額
	千ト	円/kg	百万円	千ト	円/kg	百万円	千ト	円/kg	百万円		
洋紙	1,172	108.00	126,530	1,406	103.77	145,947	1,510	102.63	155,002	7.4%	6.2%
板紙	319	106.26	33,873	319	105.16	33,571	326	107.22	34,905	2.1%	4.0%
紙計	1,491	107.60	160,403	1,726	104.03	179,518	1,836	103.45	189,908	6.4%	5.8%
単体その他売上			9,701			10,910			8,275		-24.2%
合計			170,104			190,428			198,183		4.1%

上表は単体数値

パッケージング・紙加工事業			19,771			21,007			20,346		-3.1%
その他			6,582			10,082			10,228		1.4%

1. 10/03期には10/1から3/31まで、11/03期は年間、紀州製紙の数値が含まれている。
2. 洋紙・板紙・単体その他売上は連結消去を考慮していない。
3. パッケージング・紙加工事業、その他は外部顧客への売上高である。
4. 連結相殺を考慮していないため合計額は連結売上高と一致しない。



区分	社名	持株 比率 %	資本金 百万円	決算月	売上高 百万円	経常利益 百万円	従業員数 人	業 務 内 容
子 会 社	北越紀州販売(株) *	100.0	1,300	3月	29,609	206	160	紙・板紙等の販売
	北越パッケージ(株)	91.4	481	3月	15,548	703	361	紙器、紙加工品製造・加工および販売
	北越物流(株)	100.0	249	3月	16,170	79	220	当社製品を中心とした運送、倉庫業
	(株)北越エンジニアリング	100.0	150	3月	8,943	331	313	産業機械の製作および販売、電気計装工事、 土木建築物の設計施工
	(株)北越フォレスト	100.0	45	3月	5,232	268	46	木材チップ、木材製品、園芸緑化資材の製造販売
	(株)ビーエフ	87.5	120	3月	5,064	9	180	コンピュータ関連総合サプライ及びメーリング事業
	北越紙精選(株)	100.0	30	3月	4,201	175	379	当社製品の断裁・選分・包装作業の請負
	紀州造林(株)	100.0	405	3月	3,580	50	44	木材製品の加工・販売
	(株)テクノ北越	84.8	29	3月	2,033	9	186	当社工場における作業請負、産業排水浄化処理 および産業廃棄物処理業
	北越トレーニング(株)	100.0	100	3月	1,968	35	35	自動車教習所の経営、不動産業、パルプ・薬品購入販売

*北越紀州販売(株)は10/1より営業を開始しております。



(単位:億円)

	11/3期	12/3期	差異	備 考
現預金	112	232	120	期末休日要因による増加
受取手形・売掛金	624	687	63	
たな卸資産	254	313	59	
その他流動資産	47	50	3	
有形・無形固定資産	1,843	1,716	127	設備投資80億、減価償却 222億 他
投資その他の資産	342	333	9	
資産合計	3,223	3,330	107	

有利子負債	1,192	1,151	41	短借6億、CP80億、長借 122億、社債3億、リース 8億
その他負債	632	652	20	
負債合計	1,824	1,803	21	
純資産合計	1,398	1,527	129	



< 概要 >

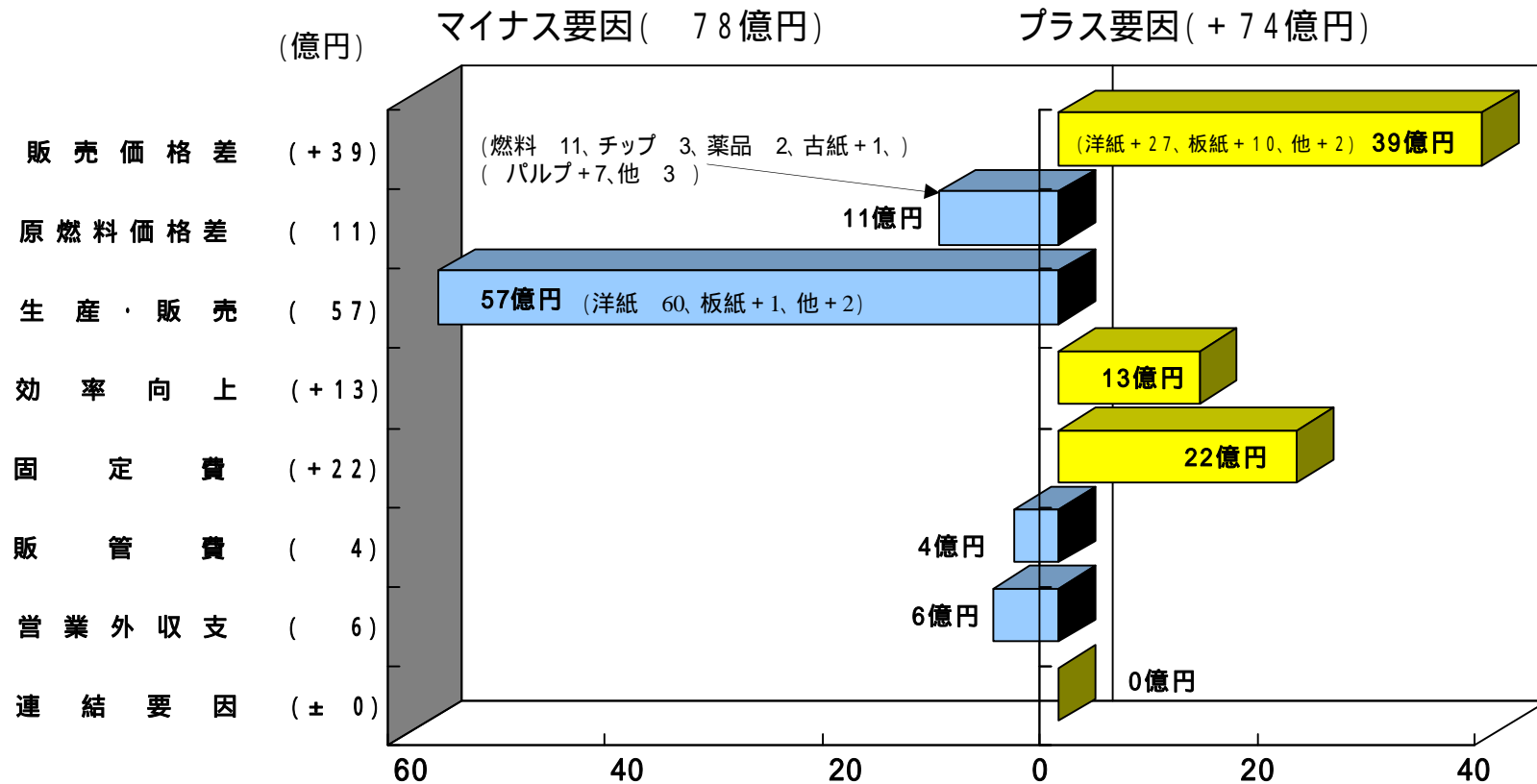
- ・需給バランスと輸入紙影響等鑑み国内洋紙販売数量減少を見込むが価格修正の
通期寄与及び連結子会社の増加により売上高は前期並を想定
- ・引き続き原燃料価格上昇を見込むも効率改善により営業利益は横ばい
- ・紀州製紙合併による税効果会計の影響はなくなり当期純利益は75億円

(単位：百万円)

	2011年度	2012年度	増 減	増 減 率
売 上 高	230,575	231,000	425	0.2%
営 業 利 益	10,828	11,000	172	1.6%
経 常 利 益	13,906	13,500	406	2.9%
当期純利益	12,796	7,500	5,296	41.4%



【2013年3月期 135億円 - 2012年3月期 139.1億円 4.1億円】



- 前提 -
為替: 80円 / \$



	1 2 / 3 期			1 3 / 3 期			差 異			前年同期差異	
	数量	単価	金額	数量	単価	金額	数量	単価	金額	数量	金額
	千ト	円/kg	百万円	千ト	円/kg	百万円	千ト	円/kg	百万円		
洋 紙	1,510	102.63	155,002	1,426	102.97	146,867	-84	0.34	-8,135	-5.6%	-5.2%
板 紙	326	107.22	34,905	331	109.92	36,365	5	2.70	1,460	1.6%	4.2%
紙 計	1,836	103.45	189,908	1,757	104.28	183,232	-79	0.83	-6,676	-4.3%	-3.5%
紙パルプ事業 その 他			10,091			17,768			7,677		76.1%
紙パルプ事業合計			199,999			201,000			1,001		0.5%
パッケージング ・紙加工事業			20,346			21,000			654		3.2%
そ の 他			10,028			9,000			-1,028		-10.3%

1. 洋紙・板紙・紙計は単体数値で連結消去を考慮していない。
2. 紙パルプ事業その他は報告セグメント紙パルプ事業の外部顧客への売上高から紙計を差し引いた数値である。
3. パッケージング・紙加工事業及びその他は外部顧客への売上高である。



今年度設備投資予定総額	160億円
-------------	-------

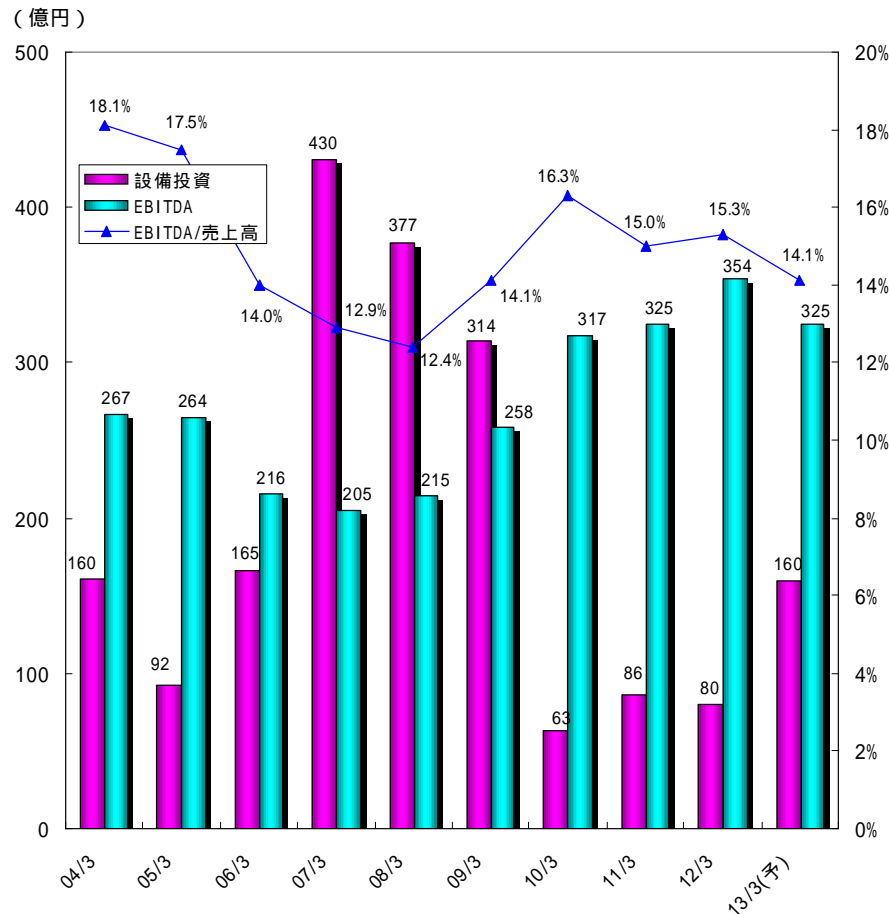
(内、中国事業設備投資 60億円)

主な設備投資

	投資額	完工予定	目的・効果
紀州工場 発電設備更新	5億円	2012/8	効率向上
紀州工場 防災対策工事	3億円	2012/8	水害対策
新潟工場 5号マシン損紙処理設備	2億円	2012/12	効率・安全性向上
新潟工場及び北越紙精選 カッター・仕上げ設備	20億円	2013/2	能力向上
関東工場勝田及び勝田紙精選 カッター・仕上げ設備	4億円	2013/2	能力向上
北越パッケージ オフ輪1号機更新	7億円	2013/2	効率向上



設備投資、EBITDAの推移

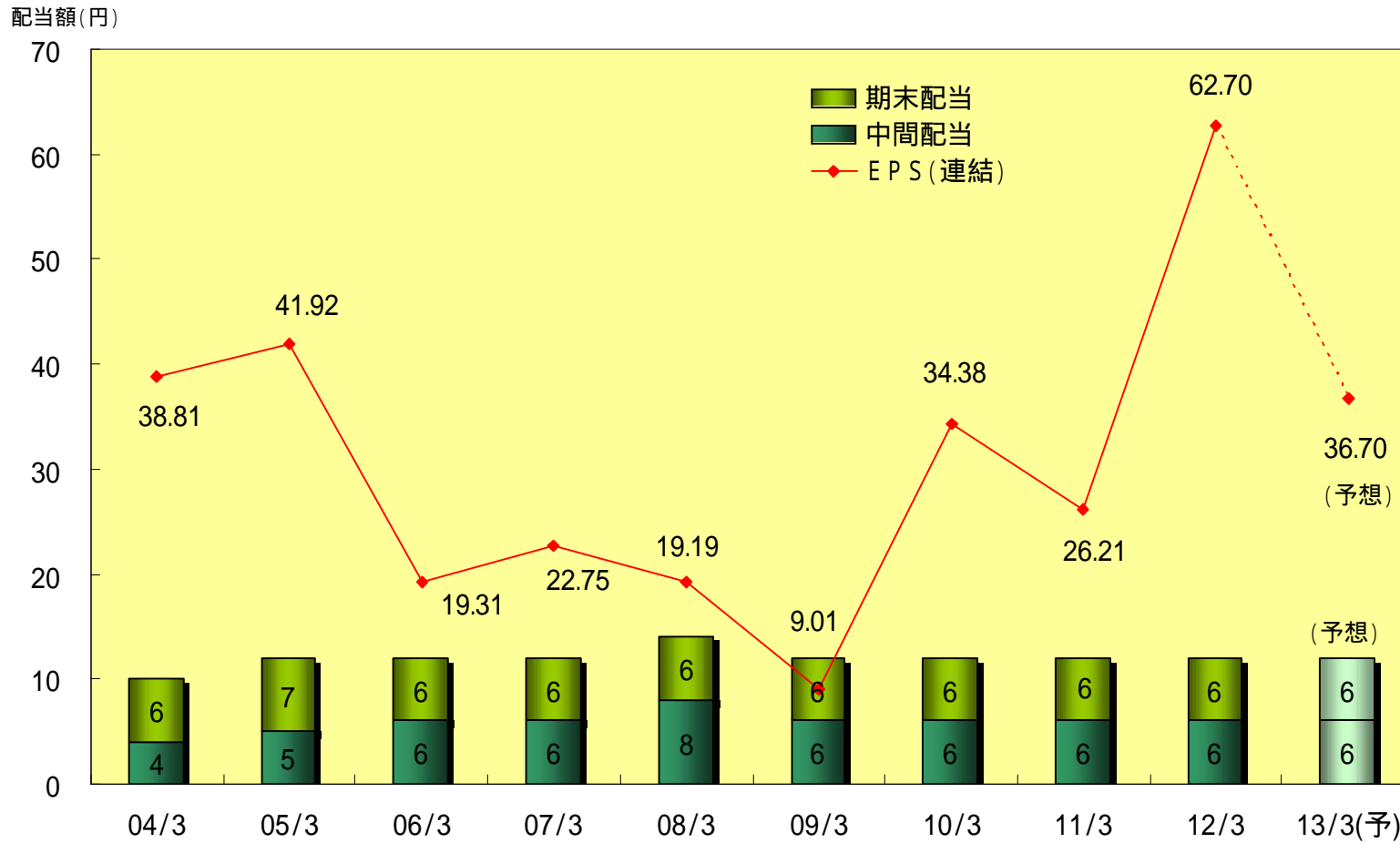


EBITDA=経常利益 + 支払利息 + 減価償却費 - 負ののれん償却額

【過去の主要な設備投資】

- ・新潟工場 N9(9号抄紙機) 新設
2008年9月完工
投資額：約650億円
- ・長岡工場再構築工事
2008年8月完工
投資額：約50億円
- ・関東工場(勝田) バイオマス発電設備 新設
2006年9月完工
投資額：約71億円
- ・新潟工場 8RB(8号回収ボイラー) 新設
2005年9月完工
投資額：約130億円

利益配当の推移

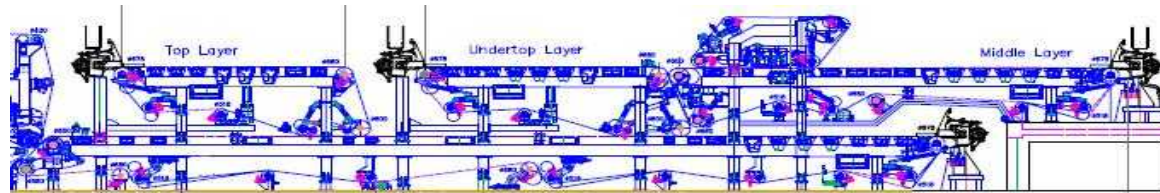




単位：百万円

	2003年度 (04/3期)	2004年度 (05/3期)	2005年度 (06/3期)	2006年度 (07/3期)	2007年度 (08/3期)	2008年度 (09/3期)	2009年度 (10/3期)	2010年度 (11/3期)	2011年度 (12/3期)	2012年度 通期予想
売上高	147,578	151,204	153,692	158,991	172,708	182,814	193,951	217,013	230,575	231,000
営業利益 (営業利益率)	13,194 (8.9%)	12,908 (8.5%)	6,932 (4.5%)	9,050 (5.7%)	8,330 (4.8%)	8,125 (4.4%)	9,891 (5.1%)	8,743 (4.0%)	10,828 (4.7%)	11,000 (4.8%)
経常利益 (経常利益率)	12,467 (8.4%)	12,548 (8.3%)	7,205 (4.7%)	9,220 (5.8%)	7,891 (4.6%)	6,751 (3.7%)	9,573 (4.9%)	10,282 (4.7%)	13,906 (6.0%)	13,500 (5.8%)
当期純利益	6,450	6,959	3,238	4,395	4,074	1,913	7,239	5,431	12,796	7,500
EPS (円)	38.81	41.92	19.31	22.75	19.19	9.01	34.38	26.21	62.70	36.70
ROE	6.6%	6.7%	2.9%	3.4%	2.9%	1.4%	5.3%	3.9%	8.8%	4.9%
ROA (経常利益)	5.7%	5.6%	3.2%	3.7%	2.8%	2.2%	2.9%	3.1%	4.2%	4.1%
D/E レシオ	0.79倍	0.67倍	0.65倍	0.54倍	0.72倍	1.00倍	0.97倍	0.86倍	0.76倍	0.69倍
有利子負債	80,182	71,445	73,649	77,291	101,024	135,730	134,850	119,226	115,084	107,600
減価償却費	13,248	12,950	13,662	10,566	12,325	17,348	21,361	22,496	22,177	19,900
EBITDA	26,718	26,440	21,551	20,516	21,455	25,844	31,695	32,455	35,382	32,500

EBITDA = 経常利益 + 支払利息 + 減価償却費 - 負ののれん償却費



< 進捗状況 >

2011年6月 星輝投資控股有限公司設立(香港)

2011年10月 中国各許認可取得完了
江門星輝造紙有限公司設立(中国)

2012年4月 用地ボーリング調査完了

< 今後の予定 >

2012年9月 建屋建築開始

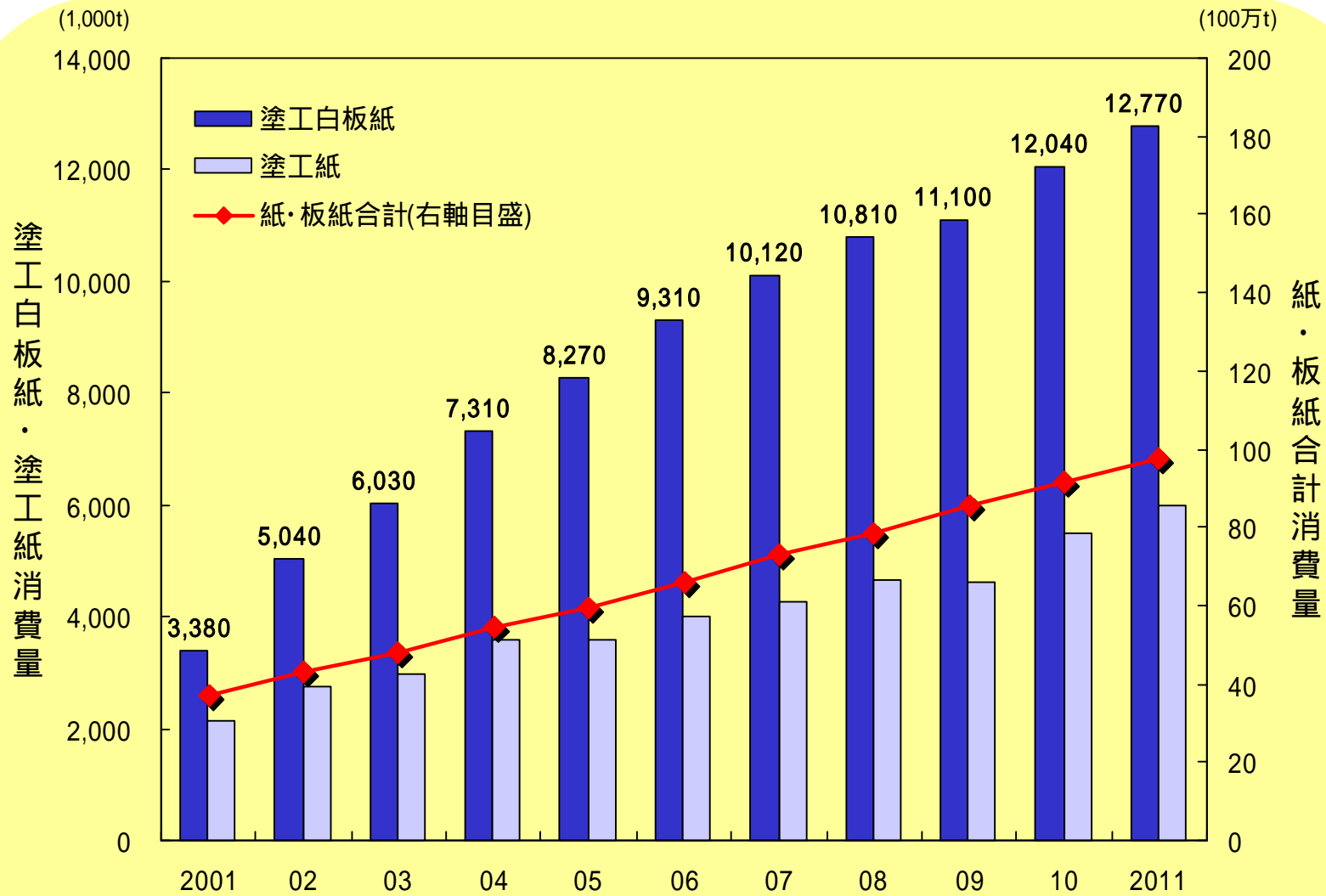
2013年4月 機械据付開始

2013年11月 運転開始

- 工場用地面積
約170,000m²

- 抄紙機概要
生産米坪: 250 ~ 500g/m²
ワイヤー幅: 4,900mm
抄紙機全長: 約270m
最高抄速: 650m/min
リール日産: 1,020t/日

中国 塗工白板紙消費量動向



Source: 中国造纸協會



問い合わせ先 : 経営企画部 IR担当
03-3245-4585

中国広東省銀洲湖紙業基地発電所

【留意事項】

当資料に記載されている見通し等に関する内容は、決算説明会時点における種々の前提に基づいたものであり、今後種々の要因により、将来の目標値、或いは施策が異なっていく場合があります。