



平成21年度第2四半期 決算説明会



平成21年11月5日

**北越紀州製紙株式会社**

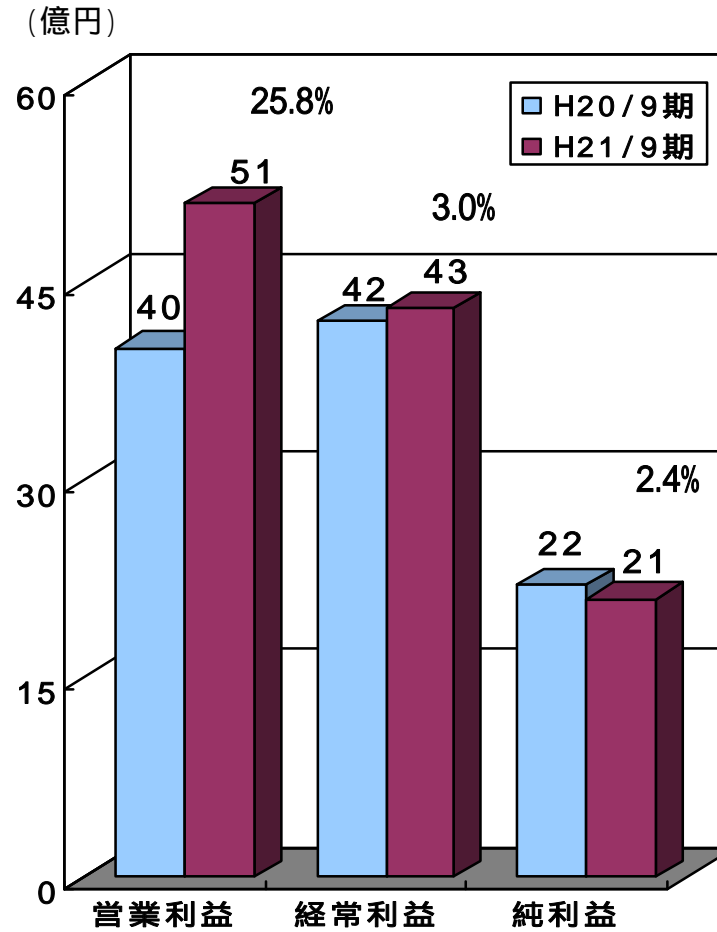
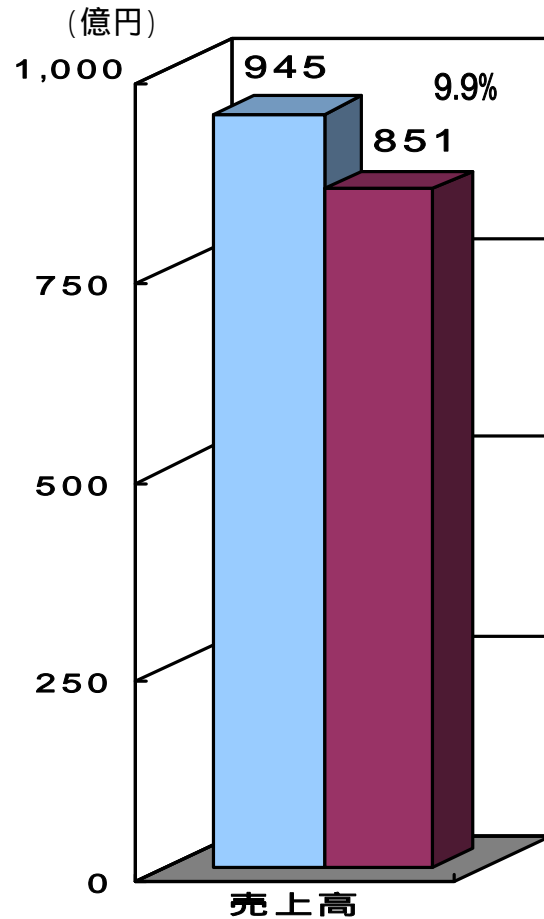


- H 2 1 / 4 月 経営統合推進委員会発足
- H 2 1 / 5 月 長岡工場 1 号抄紙機停止
- H 2 1 / 6 月 北越パッケージ 新液体容器印刷機稼働
- H 2 1 / 7 月 紀州製紙 経営管理部と原材料部が北越製紙本社ビルへ移転  
長岡工場 5 号抄紙機停止
- H 2 1 / 8 月 紀州製紙名古屋営業所が北越製紙名古屋営業所のビルへ移転
- H 2 1 / 9 月 関東工場市川 2 号抄紙機停止  
北越製紙大阪支社が紀州製紙大阪本社内へ移転  
紀州製紙総務部と営業本部が北越製紙本社ビルへ移転
- H 2 1 / 1 0 月 紀州製紙と経営統合 北越紀州製紙へ商号変更  
南ア植林会社にて新植林地（植林済）購入  
日本製紙より自社株式を買取 同時に消却を決定（18,367千株）
- H 2 1 / 1 2 月(予) 紀州製紙大阪工場抄紙機停止
- H 2 2 / 3 月(予) 北越フォレスト茨城事業所バイオマス燃料用チップヤード増設

H 2 1 年度第 2 四半期 連結決算概要



【連結】



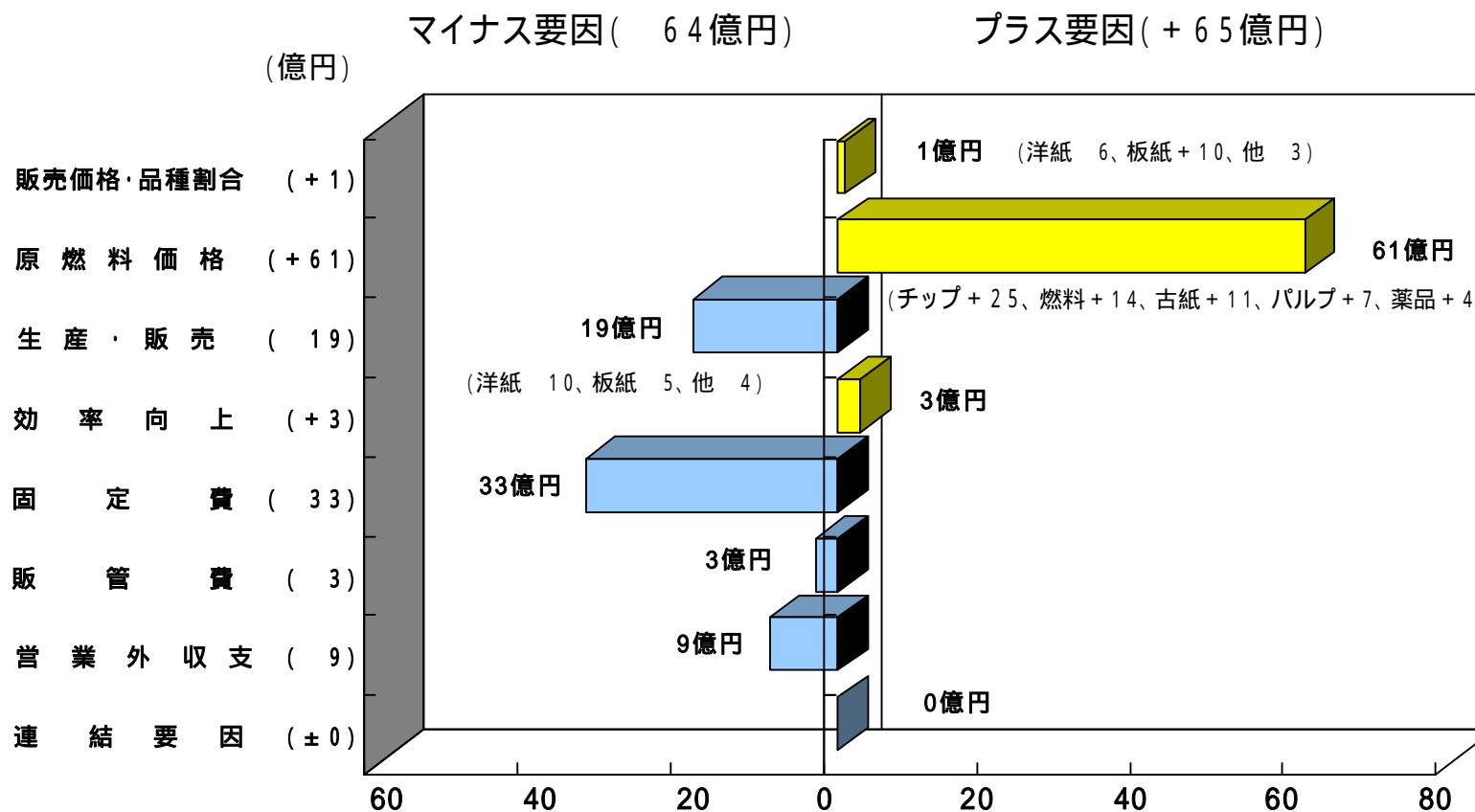
【連結】			
	営業利益率	経常利益率	純利益率
H21/9期	6.0%	5.0%	2.5%
H20/9期	4.3%	4.4%	2.3%

グラフ上の%は対前年伸び率。

経常利益対前年同期増減益要因【連結】



【平成21年9月期 42.9億円 - 平成20年9月期 41.6億円 1.3億円】



為替: 97円 / \$



	20/9期			21/9期			差異			前年同期比	
	数量	単価	金額	数量	単価	金額	数量	単価	金額	数量	金額
	千ト	円/kg	百万円	千ト	円/kg	百万円	千ト	円/kg	百万円		
洋紙	546	110.20	60,201	503	107.92	54,270	-43	-2.28	-5,931	-7.9%	-9.9%
板紙	171	101.24	17,302	159	106.97	16,970	-12	5.73	-332	-7.2%	-1.9%
紙計	717	108.06	77,504	662	107.69	71,241	-55	-0.37	-6,263	-7.8%	-8.1%
紙加工品 製造事業			9,006			8,761			-245		-2.7%
その他			7,983			5,120			-2,863		-35.9%
総合計			94,493			85,122			-9,370		-9.9%

紙計には内部売上を含む

## 第2四半期連結会社損益概要



連単倍率 売上高 1.14

経常利益 1.32

区分	社名	持株 比率 %	資本金 百万円	決算月	第2Q 売上高 百万円	第2Q 経常利益 百万円	従業員数 人	業 務 内 容
子 会 社	北越パッケージ(株)	87.1	481	3月	8,771	256	402	紙器、紙加工品製造・加工および販売
	(株)北越エンジニアリング	100.0	150	3月	2,999	42	288	産業機械の製作および販売、電気工事計装工事、 土木工事の設計施工
	北越トレイニング(株)	100.0	100	3月	564	9	38	自動車教習所の経営、不動産業および損害保険代理業、 パルプ・薬品購入販売
	北越紙精選(株)	100.0	30	3月	1,963	206	378	紙の仕上工程を受託
	勝田紙精選(株)	100.0	20	3月	286	6	94	紙の仕上工程を受託
	北越物流(株)	100.0	249	3月	6,707	179	309	運送業、倉庫業
	(株)テクノ北越	84.8	29	3月	1,088	74	198	原料の入出庫作業、薬品製造業および産業廃棄物処理業
	(株)京葉資源センター	100.0	40	3月	517	44	3	古紙の仕入販売、パレットの製造および販売
(株)北越フォレスト	100.0	45	3月	2,142	79	43	林業、木製品等製造業	
関 連 会 社	丸大紙業(株)	36.3	162	10月	21,805	173	98	紙卸売業
	(株)ニッカン	50.0	150	3月	850	23	116	紙製品等の製造および販売
	北越協立(株)	30.0	10	3月	275	19	43	パレット等の製造および販売
	(株)荒海チップ	37.5	20	3月	154	0	5	林業、木製品等製造業
	(株)新潟ピーシーシー	30.0	100	3月	511	2	8	薬品等の製造および販売
	(株)スタッフサイトウ	15.0	10	12月	521	6	133	運送業、倉庫業、自動車整備業および販売
	(株)新潟ジーシーシー	40.0	312	12月	1,255	11	15	製紙用填料および顔料の製造および販売

北越物流(株)の数値は、北越水運(株)を合算(連結)したものです。

連結会社には紀州製紙及びその関係会社を含んでおりません。



(単位:億円)

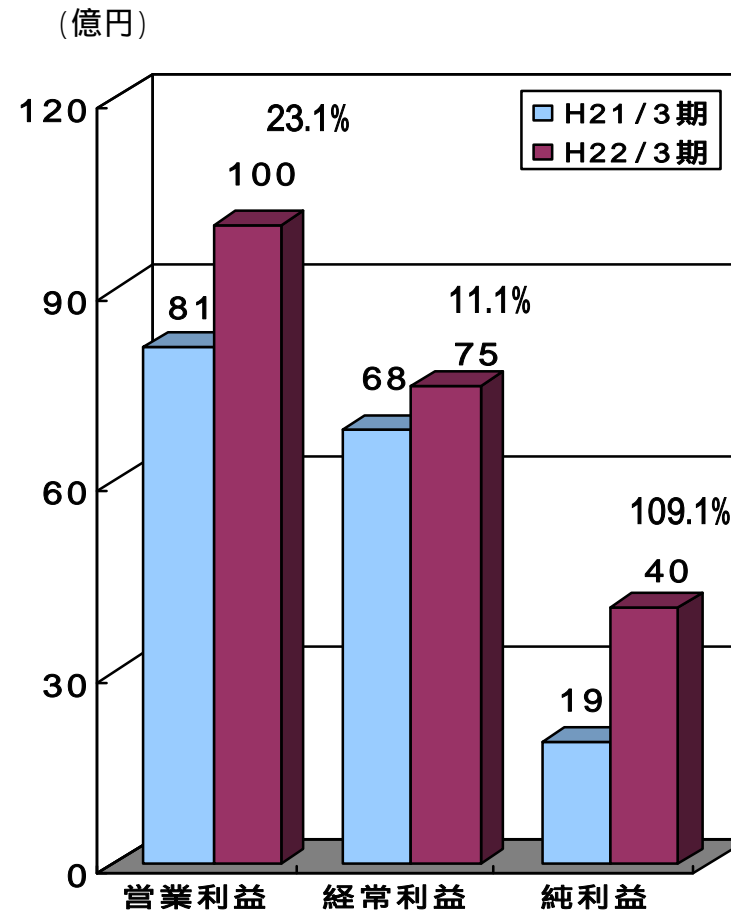
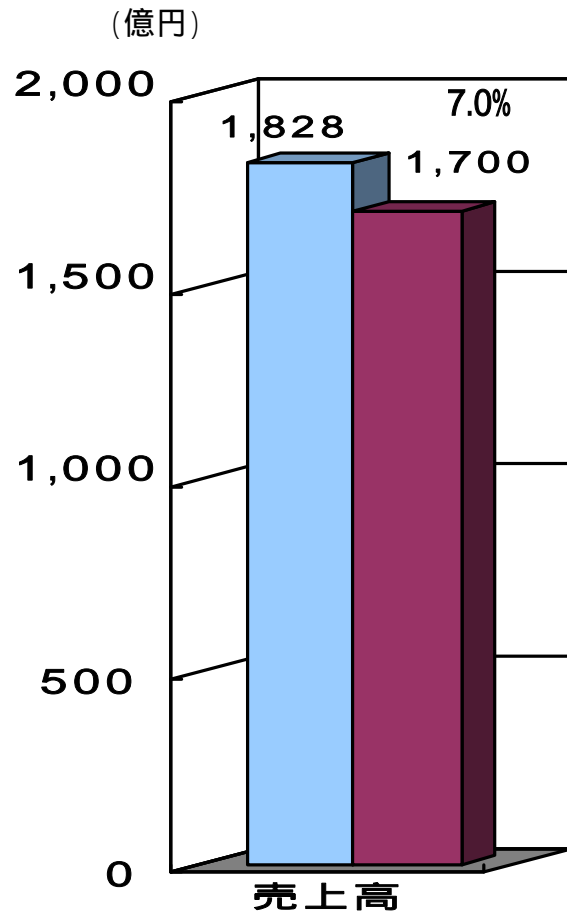
	21/3期	21/9期	差異	備 考
現預金	153	98	55	
受取手形・売掛金	521	546	25	
たな卸資産	236	207	29	
その他流動資産	72	88	16	
有形・無形固定資産	1,841	1,775	66	設備投資34億、減価償却 99億 他
投資その他の資産	314	320	6	
<b>資産合計</b>	<b>3,137</b>	<b>3,036</b>	<b>101</b>	

有利子負債	1,357	1,239	118	短借+10億、CP+30、長借 57億、社債 100億他
その他負債	413	416	3	
<b>負債合計</b>	<b>1,770</b>	<b>1,655</b>	<b>115</b>	
<b>純資産合計</b>	<b>1,367</b>	<b>1,381</b>	<b>14</b>	

年間連結業績予想



【連結】



【連結】

	営業利益率	経常利益率	純利益率
H22/3期	5.9%	4.4%	2.4%
H21/3期	4.4%	3.7%	1.0%

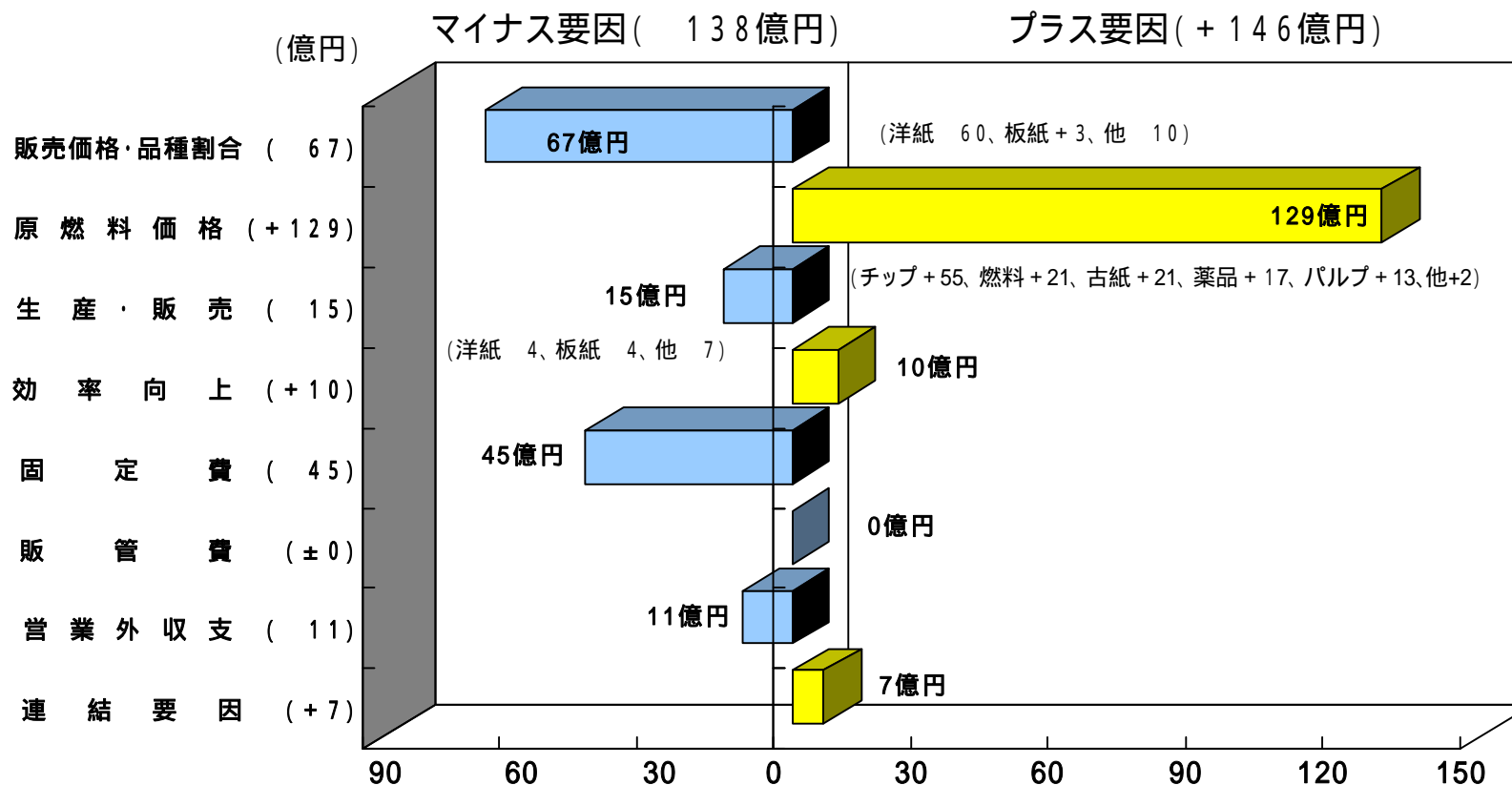
グラフ上の%は対前年伸び率。

年間連結業績予想には紀州製紙及びその関係会社を含んでおりません。





【平成22年3月期 75億円 - 平成21年3月期 67.5億円 + 7.5億円】



- 前提 -  
為替: 93円 / \$

通期連結業績予想には紀州製紙及びその関係会社を含んでおりません。



	2 1 / 3 期			2 2 / 3 期			差 異			前年同期比	
	数量	単価	金額	数量	単価	金額	数量	単価	金額	数量	金額
	千ト	円/kg	百万円	千ト	円/kg	百万円	千ト	円/kg	百万円		
洋 紙	1,044	112.17	117,105	1,022	106.38	108,776	-22	-5.79	-8,329	-2.1%	-7.1%
板 紙	327	104.75	34,207	317	105.38	33,415	-9	0.63	-792	-2.9%	-2.3%
紙 計	1,371	110.40	151,313	1,340	106.15	142,191	-31	-4.25	-9,122	-2.3%	-6.0%
紙加工品 製造事業			17,016			17,324			308		1.8%
そ の 他			14,485			10,485			-4,000		-27.6%
総 合 計			182,814			170,000			-12,814		-7.0%

紙計には内部売上を含む

年間連結販売見込みには紀州製紙及びその関係会社を含んでおりません。



## 平成21年度第2四半期に完工した設備投資

	投資額	完工年月	備考
北越パッケージ(株) 液体容器及び紙器部門増強	16億円	H21/6	オフセット輪転印刷機等設置
新潟工場9号抄紙機 改善諸工事	2億円	H21/7	R/W芯棒自動供給装置 等

## 現在進行中の設備投資

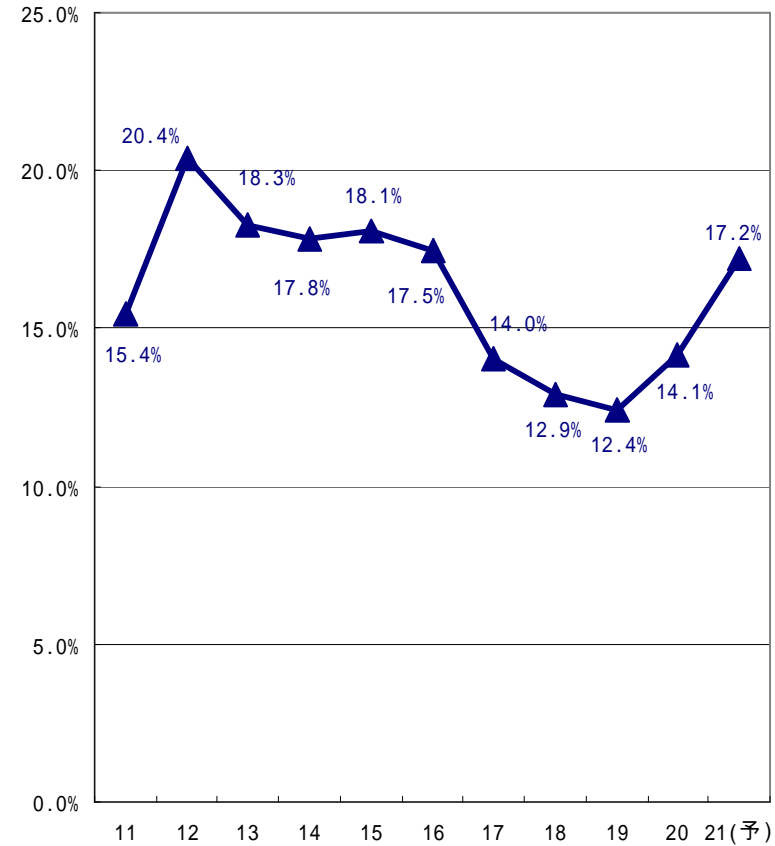
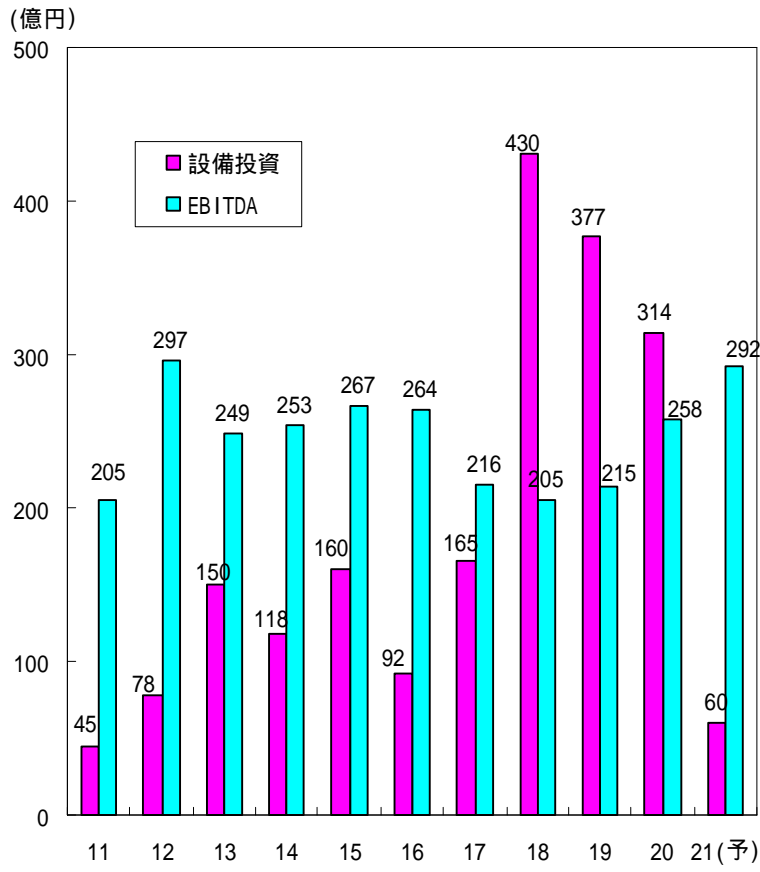
関東工場市川排水設備増強	1億円	H21/10(予)	環境対応、操業安定
新潟工場7号抄紙機コーター改造	1億円	H21/12(予)	品質、収益改善
(株)北越フォレスト バイオマス燃料用チップヤード増設	5億円	H22/ 3(予)	燃料用チップのストック増加
勝田紙精選(株) 紙加工設備導入	1億円	H22/ 3(予)	ダブルエンボスマシン設置
関東工場勝田 仕上げ設備改造	1億円	H22/ 5(予)	ワインダー・スリッター改造
新潟工場 連続蒸解釜更新工事	2億円	H22/12(予)	カミヤ連釜更新工事

# キャッシュフローの推移



設備投資，EBITDAの推移(連結)

EBITDA / 売上高比率推移(連結)



EBITDA=経常利益 + 支払利息 + 減価償却費

## 主要指標【連結】



	H 2 0 / 3 月期 実績	H 2 1 / 3 月期 実績	H 2 1 / 9 月期 実績	H 2 2 / 3 月期 予想
ROA (経常利益)	2.8%	2.2%	2.8%	2.5%
売上高経常利益率	4.6%	3.7%	5.0%	4.4%
自己資本比率	47.6%	43.3%	45.3%	45.5%
EBITDA/売上高	12.4%	14.1%	17.6%	17.2%

単位：億円

売上高	1,727	1,828	851	1,700
経常利益	79	68	43	75
EBITDA	215	258	150	292
減価償却費	123	173	99	200
有利子負債	1,010	1,357	1,239	1,200

第2四半期ROAは年換算

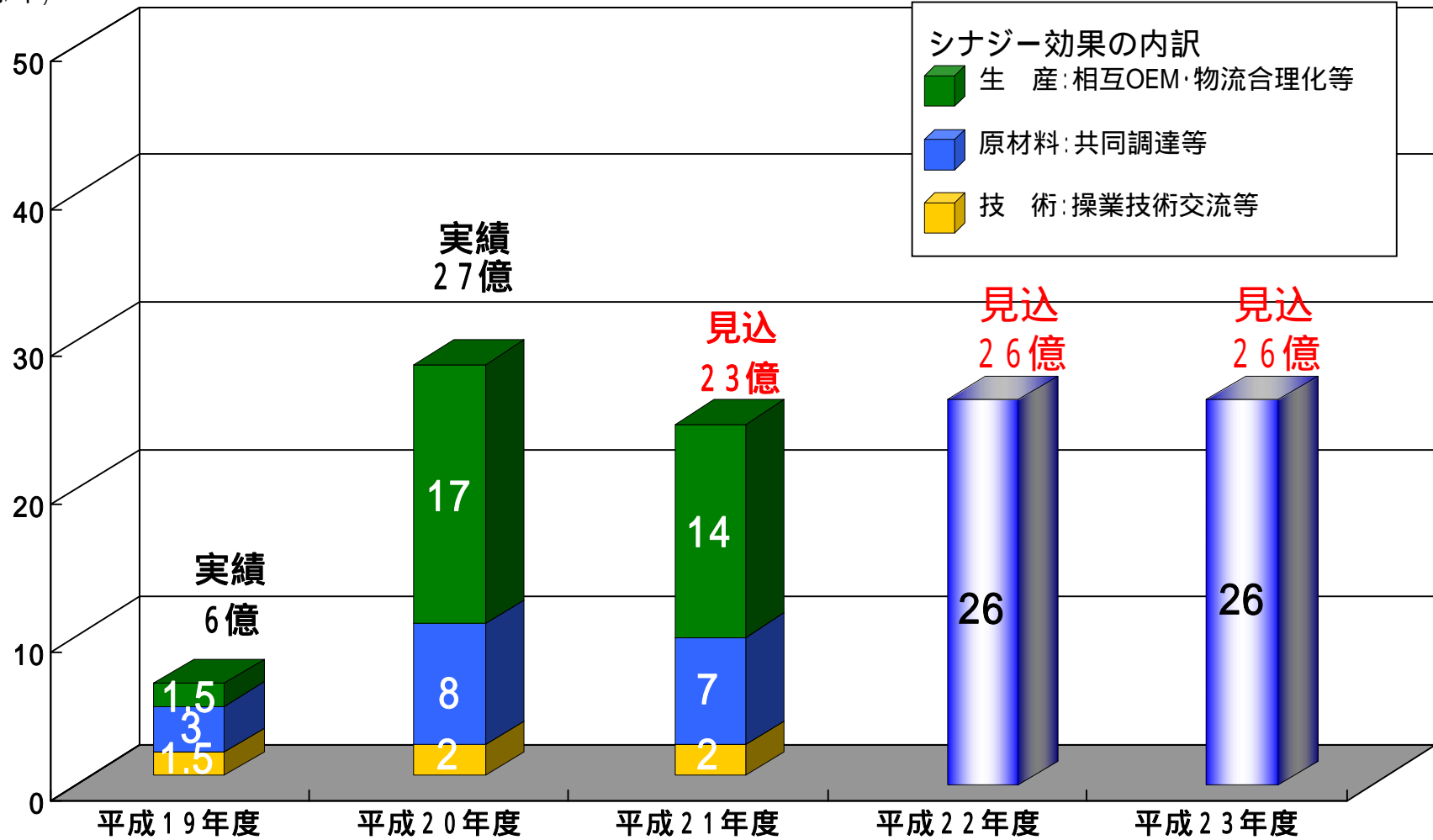
EBITDA = 経常利益 + 支払利息 + 減価償却費

年間連結主要指標と連結業績予想には紀州製紙及びその関係会社を含んでおりません。

# 日本製紙との戦略提携によるシナジー効果



(億円/年)



平成21年10月1日 北越製紙株式会社は紀州製紙株式会社と  
経営統合し、北越紀州製紙株式会社となりました。  
今後もステークホルダーの皆様方のご期待にお応えし得る  
魅力ある製紙企業グループを目指してまいります。



**【留意事項】**

当資料に記載されている見通し等に関する内容は、決算説明会時点における種々の前提に基づいたものであり、今後種々の要因により、将来の目標値、或いは施策が異なって行く場合があります。