

# 生産拠点紹介 Our Production Bases

北越製紙グループの生産拠点は、日本の紙需要の約60%を占める最大消費地である関東圏、およびその近郊に位置しております。これは顧客の求める製品・サービスの即納・即応に非常に優位であり、また白板紙の原料となる古紙の集荷にも優位となっています。

The production bases of the Hokuetsu Paper Mills Group are located in the Kanto region and its environs, which have the largest demand for paper in Japan, accounting for about 60% of total domestic demand. This brings great advantages because we can promptly deliver products and services, in response to our customers' requests. It also brings advantages when we collect used paper, from which we make white paperboard.

## 新潟工場 Niigata Mill

印刷・情報用紙の生産としては国内最大規模の工場である新潟工場は、木材チップから紙まで一貫生産を行うだけでなく、他工場へパルプを供給する当社の中心工場です。生産品目は洋紙および白板紙であり、最新鋭の設備により高効率な生産を行っています。

The Niigata Mill is one of the largest papermaking mills in Japan for printing and communication paper. It is a flagship, which not only has an integrated production system—from the manufacture of pulp to the finished paper product—but also supplies pulp for other mills. The Niigata Mill produces printing paper and white paperboard in a highly efficient manner, using state-of-the-art facilities.

## 長岡工場・研究所 Nagaoka Mill and Research Laboratory

多種多様な設備を有し、様々なユーザーニーズに対応できる長岡工場は当社特殊紙の中心工場です。当社発祥の地として、培われてきた技術と隣接する研究所の開発力を合わせ、最先端の機能素材を生産しております。

The Nagaoka Mill, which is located in the birth place of the Company, is the Company's flagship for specialty paper with various types of equipment that can meet various user needs. The mill draws on the technical expertise of the adjoining research center to employ the latest technologies in manufacturing state-of-the-functional materials.

## 関東工場市川工務部 Kanto Mill Ichikawa Factory

市川工務部は古紙を主原料とした当社のコート白ボール生産の中心であるとともに、特殊印刷用紙やキャストコート紙の生産も行っております。都会地に位置する当工務部は特にクリーンエネルギーの使用に力をいれており、硫黄酸化物の発生ゼロを達成しております。

The Ichikawa Factory is the Company's main production base for coated white-lined boards made of used paper as the main raw material. It also produces specialty printing paper and cast-coated paper. This factory, located in a city area, places a high priority on the use of clean energy, which produces no sulfur oxide.

## 関東工場勝田工務部 Kanto Mill Katsuta Factory

勝田工務部は関東一円から集めた古紙を原料として生産する特殊白板紙の中心工場です。当工務部では隣接する工場用地を取得し、バイオマス燃料を主原料とする発電設備を建造中であり、またキャストコーターを稼働させる等、新たな発展を展開中です。

The Katsuta Factory is a flagship that produces specialty white paperboard from used paper collected throughout the Kanto region. This factory acquired an adjacent factory site and is constructing a power generation facility that uses biomass fuel as its main raw material. It is also in the process of making new developments, such as putting cast coaters into operation.

## 北越パッケージ(株)勝田工場 Hokuetsu Package Co., Ltd. Katsuta Mill

北越製紙の川下分野を担い紙加工品事業を行っています。関東工場勝田工務部の敷地内にミルクカートン、ラミネート、デザインパッケージ、ビジネスフォーム、機能性材料の工場があり、製紙から紙加工製品まで一貫生産できる体制でお客様のニーズにお応えしています。

This runs Hokuetsu Paper Mill's downstream fields and operates in the paper-processed product business. There are mills for milk cartons, laminated paper, design packaging, business forms and related materials, as well as functional materials inside the Kanto Mill Katsuta Factory site, that have systems capable of integrated production covering everything from paper to paper-processed products to meet customer needs.

## 北越パッケージ(株)神奈川工場 Hokuetsu Package Co., Ltd. Kanagawa Mill

2005年より生産を始めたデザインパッケージの工場です。お客様のニーズにお応えできるよう勝田工場と同様に機能性・美観性に優れた商品を製造しております。

This is a mill that started manufacturing of design packaging from 2005. It products functionally and aesthetically superior products to meet customer needs, in the same way as the Katsuta Mill.

**生産品目** 特殊紙  
**生産設備**  
特殊紙抄造マシン 6台  
エンボッサー・スーパーカレンダー・スリッター・ボビンスリッター 各1台  
多機能含浸塗工機 (MSM) 1台  
機能紙抄紙機 2台  
特殊繊維ボード製造機 3台

Nagaoka Mill and Research Laboratory  
Items produced: specialty paper  
Production equipment:  
6 papermaking machines for specialty paper  
1 embosser, 1 super calendar, 1 slitter and 1 bobbin slitter  
1 multi-functional impregnation coating machine (MSM)  
2 functional paper machines  
3 hard fiberboard manufacturing machines

## 長岡工場・研究所

### Nagaoka Mill and Research Laboratory



**生産品目** 洋紙・白板紙  
**生産設備**  
上級紙・中質紙・微塗工紙抄造マシン 3台  
コート紙抄造マシン 3台  
白板紙抄造マシン 1台  
クラフトパルプ製造プラント



## 新潟工場

### Niigata Mill

Niigata Mill  
Items produced: printing paper and white paperboard  
Production equipment:  
3 wood-free paper, wood-containing paper and light-weight coated papermaking machines  
3 coated papermaking machines  
1 white paperboard-making machine  
Craft pulp manufacturing plant

## 北越パッケージ(株)神奈川工場

### Hokuetsu Package Co., Ltd. Kanagawa Mill



**生産品目** デザインパッケージ  
**生産設備** 印刷機3台 打抜機5台 成型機5台  
Hokuetsu Package Co., Ltd. Kanagawa Mill  
Items produced: design packaging  
Production equipment: 3 printing machines, 5 punching machines and 5 molding machines

## 関東工場市川工務部

### Kanto Mill Ichikawa Factory



**生産品目** 白板紙・特殊紙  
**生産設備**  
白板紙抄造マシン 2台  
特殊紙抄造マシン 1台  
キャストコーター 1台  
Kanto Mill Ichikawa Factory  
Items produced: white paperboard and specialty paper  
Production equipment:  
2 white paperboard-making machines  
1 specialty papermaking machine  
1 cast-coater

## 北越パッケージ(株)勝田工場

### Hokuetsu Package Co., Ltd. Katsuta Mill



**生産品目** ミルクカートン、ラミネート、デザインパッケージ、ビジネスフォーム、各種機能性コーティング品  
**生産設備**  
ミルクカートン(オフセット印刷機3台、グラビア印刷機3台、成型機6台)  
ラミネート(エキストラミネーター1台、グルーラミネーター1台、ボビンスリッター2台、カッター1台)  
デザインパッケージ(印刷機2台、打抜機4台、成型機13台)  
ビジネスフォーム(印刷機4台、丁合機3台)  
各種機能性コーティング品(コーター3台、ボビンスリッター4台)  
Hokuetsu Package Co., Ltd. Katsuta Mill  
Items produced: milk cartons, laminated paper, design packaging, business forms and related materials and various types of functional coating products  
Production equipment:  
Milk cartons (3 offset printing machines, 3 photogravure printing machines and 6 molding machines)  
Laminated paper (1 extra-laminator, 1 glue laminator, 2 bobbin slitters and 1 cutter)  
Design packaging (2 printing machines, 4 punching machines and 13 molding machines)  
Business forms (4 printing machines and 3 collating machines)  
Various types of functional coating products (3 coaters and 4 bobbin slitters)

**生産品目** 白板紙  
**生産設備**  
白板紙生産マシン 1台  
キャストコーター 2台

Kanto Mill Katsuta Factory  
Items produced: white paperboard  
Production equipment:  
1 white paperboard-making machine  
2 cast-coaters



## 関東工場勝田工務部

### Kanto Mill Katsuta Factory

## 1. 培われてきた技術開発力

当社は常に先進の技術に挑戦してきました。その中で最も代表的なものは3つあげられます。

- ・ 両表面の白板紙の開発
- ・ オンマシンコート導入
- ・ クラフトパルプの全量ECF化

積層紙である白板紙は構造上表裏差がうまれてしまいます。当社はこの問題を克服し、世界に先駆けて両表面の白板紙を開発いたしました。

また、従来、一般的なコート紙の塗工はオフコーターにて行われていましたが、当社が新潟6号機を新設しコート紙に参入する際、原紙から塗工まで連続して生産するオンマシンコーティングを導入。その後7・8号機新設の際にも導入し、他のオフコート品と同等の品質を達成することにより当社の高い競争力と成長率の原動力となりました。

そして、世界の潮流を先取りし、日本で初めてクラフトパルプの全量ECF化を実施し、環境負荷を大幅に低減。このECFパルプを原料としてつくられた製品はユーザーからもご好評をいただき、当社販売力の強化につながっています。

このように、最新技術導入により培われてきた高い技術力とその伝統は、今後も「技術の北越」として顧客ニーズにあった優れた製品づくりだけでなく、地球環境との共生にも努めてまいります。



続々と生産されるコート紙巻取製品  
Coated paper rolls that are continuously produced

## 2. バイオマスエネルギーの利用

「バイオマス」とは「太陽エネルギーを貯えた様々な生物体の総称」です。

主なものとしては木材や稲わらなどがあり、これらを燃料として使用し、地球温暖化防止に役立てることがバイオマスエネルギーの利用であります。木の成分の半分は繊維分、もう半分は樹脂分であり、当社で使用される木材チップの半分は紙の原料であるパルプへ、もう半分の樹脂分が黒液として燃料となり、電気と蒸気をつくることができます。当社はじめ紙・パルプメーカーは以前より黒液を燃料として利用していましたが、当社新潟工場では2005年、黒液を燃やす日本最大のバイオマスボイラーが稼働しました。これにより新潟工場の使用エネルギーの約70%がバイオマスエネルギーとなり、今まで使用していた発電用重油を35%削減、その分のコストダウンと年間7万2千トンのCO<sub>2</sub>発生量の削減が可能となり、最新の設備により工場周辺への環境負荷も大幅に低減させることができました。また関東工場勝田工務部では、廃材等の木質系燃料を使用するバイオマスボイラーを2006年春完成を目指して建設中であり、工場での重油の使用をやめ、年間2万7千トンのCO<sub>2</sub>を削減する予定です。これらの対策を実施することにより、トータルで全社のCO<sub>2</sub>排出量を1990年のレベルまで戻し、環境保護とコストダウンを両立させ、将来の飛躍へ向けた体制づくりを目指しております。



新潟工場8号回収ボイラー  
The No.8 recovery boiler of Niigata Mill

## 1. Our technological development achievement

The Company has continued to develop advanced technologies.

The following three are the most representative ones:

- Development of reversible coated paper
- Introduction of on-machine coater method
- Complete conversion of craft pulp to ECF pulp

Since coated papers are multi-layered paperboard, there is a structural difference in its front and back side. The Company overcame this problem and became the first in the world to market reversible coated paper.

Moreover, at the time when coated paper in general was coated using off-coater method, the Company introduced on-machine coater method which enables continuous production from base paper to coating, when it began operating the No.6 paper machine at the Niigata Mills to enter the coated paper market. The new method was later employed when the No.7 and 8 paper machines were established, and has been the driving force behind the Company's high competitiveness and growth rate for its ability to achieve a quality equivalent to other off-coated items.

The Company substantially reduced its negative impact on the environment by converting all the craft pulp into ECF pulp for the first time in Japan, going ahead of the world trend. The product made from ECF pulp has been well received by users, enhancing the Company's marketing ability.

The Company will strive to not only produce excellent products that meet customer needs, but also to operate in harmony with the global environment, utilizing its advanced technology and traditions that have been fostered by introducing state-of-the-art technologies.

## 2. Utilization of biomass energy

“Biomass” is a general term meaning “various living things that store solar energy.”

Using lumber and straw from rice plants—the main examples of biomass—as fuel to prevent global warming is one way to utilize biomass energy. Fibers account for 50% of a tree's makeup, and the other half is resin. Half of the lumber chips used in the Company are turned into pulp which is used to make paper, and the other half, the timber resin, is turned into fuel, making it possible to generate electricity and steam. While the Company and other paper and pulp manufacturers had previously used timber resin as a fuel, the Niigata Mill started operating Japan's largest biomass boiler, which burns timber resin, in 2005. As a result, about 70% of the energy used in the Niigata Mill comes from biomass energy, thus reducing the need for heavy oil by 35%, which makes it possible to reduce costs and to cut carbon dioxide emissions by 72,000 tons per year. The substantial reduction in the environmental effects in the area surrounding the mills was made possible by this state-of-the-art equipment. Also, Kanto Mill Katsuta Factory is constructing a biomass boiler using wooden fuel, such as scrap wood, scheduled to be completed in the spring of 2006, and to stop using heavy oil in the mills and reduce carbon dioxide emissions by 27,000 tons per year. The Company aims to construct a system that enables future progress by implementing these measures, and to return the total amount of carbon dioxide emitted by the entire Company back to the level of 1990 and keep a balance between environmental protection and cost reduction.



## 1. 環境に応じた森林づくり

当社の紙の原料になる木材チップの供給先は、約92%が海外の植林木、約6%が国内の二次林となっています。国内の山林では、広葉樹が切株から新しい芽を発芽してゆく萌芽更新を利用し、計画的に保育・伐採・萌芽更新のサイクルを継続しています。これは日本古来の薪炭材生産を継承するものであり、里山とその文化の保全に非常に役に立っています。海外では主として、チリ・南アフリカ・ブラジル等の管理された植林木を利用してありますが、当社としても他社と協力のもと、1997年にニュージーランドで、2002年からはオーストラリアで植林事業を開始しました。主として荒地や遊休牧草地にユーカリやアカシアを植えてゆくことによって、地球温暖化の原因であるCO<sub>2</sub>の吸収や水源涵養など、森の機能による環境保全に役立っています。

また当社は2005年2月、南アフリカの植林組合等が設立した「NCT Durban Wood Chips Ltd.」に出資を行いました。これにより現地での雇用や植林に協力するとともに長期的視野に立って原料確保を進め、将来の発展計画にそなえてゆく方針です。

## 2. グループCSR基本規定の制定

近年、企業は利益をあげるだけでなく、利益に反映されないところでも社会の一構成員として、責任ある行動をとらなければならない、とCSRを厳しく問う声が強まっています。当社およびグループ各社は今日まで、価値ある製品を市場へ提供し、環境保護を重要な経営課題としてその実践に努めるとともに、地域社会の信頼を得られるよう様々な活動も各部門で行ってきました。また当社の企業理念「法を遵守し、透明性の高い企業活動を通じて、顧客・株主・取引先・地域社会より信頼される企業となる」はそのままCSR活動の理念にあてはまるといえます。しかしながら今日では事業活動のあるべき姿として、より高次のかつ自主的に社会的責任を果たすことが要請されて



南アフリカの植林地とチップ工場  
Plantation and wood chip mill in South Africa



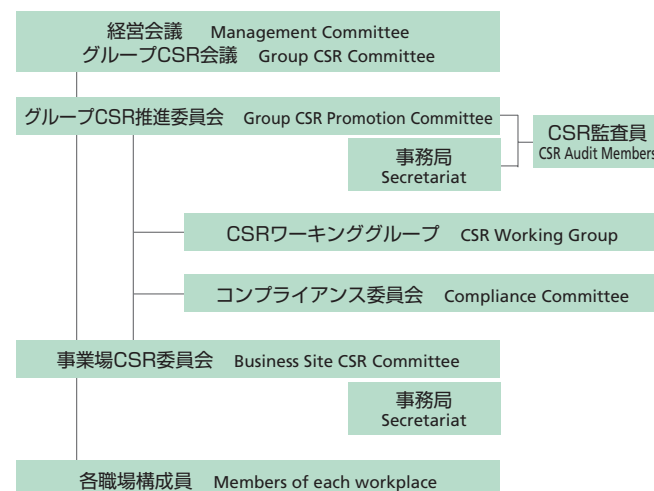
おり、当グループとしては、従来は各部門でそれぞれ行っていた活動を体系立てた組織とし、各部門の行動に相乗効果をもたらす事を目標として「北越製紙グループCSR基本規定」を制定いたしました。

その基本方針は次の通りです。

- ・当社およびグループ各社共通し、職位・職種を問わず全員が参加する活動とする。
- ・CSR推進活動の目標は、当社とグループ各社が共有する「北越製紙企業理念」の具体的な実践と実現とする。

そしてCSR推進システムを制度として定め、継続的かつ実効性の高い取り組みを行うためCSR推進委員会を開催し、様々な関係者との間により信頼関係を構築しながら、より良い社会の実現に貢献し得る企業グループとして、社会的責任を果たし持続的発展を目指してゆきます。

■CSR推進体制組織図 CSR promotion system organization chart



## 1. Environmentally-friendly reforestation

About 92% of the lumber chips used by the Company to make paper are supplied from overseas afforestation areas and about 6% from domestic secondary forests. In the mountains and forests of Japan, we are deliberately continuing the cycles of nurture, lumbering and germination renewal, by making use of the germination cycle when broadleaf trees germinate new buds. This follows the traditional Japanese wood fuel production and is useful in preserving satoyama (literally, mountain near a village) and its culture. The managed afforestation areas overseas are mainly in Chile, South Africa and Brazil. The Company started afforestation operations, in cooperation with other companies, in New Zealand in 1997 and in Australia in 2002. Planting mainly eucalyptus and acacia in uncultivated land and idle pasturage has proved very useful in preserving the environment, utilizing the forests ability to absorb carbon dioxide and act as a water source.

In February 2005, the Company also invested in NCT Durban Wood Chips Limited, which was established by afforestation traders in South Africa. The Company will cooperate to enhance local employment and reforestation and aim to secure raw materials in the long-term, in preparation for future development plans.

## 2. Establishment of the group's Corporate Social Responsibility (CSR) basic regulations

In recent years, there has been increasing criticism of CSR, based on the idea that companies should not only make profits but also take responsible actions as a member of society. The Company and group companies have provided valuable products for the market, strived to protect the environment as an important management issue and carried out various activities involving all the departments, so that we can be trusted by the local communities. Also, our corporate philosophy of “the Group shall be trusted by customers, shareholders, business partners, and local communities for its fair corporate activities in compliance with laws and regulations” can directly be applied to the philosophy of CSR activities. However, since we are today required to fulfill higher social responsibilities more independently, the Group has systematically organized activities that were formerly carried out by each department independently, and has established “Hokuetsu Paper Mills Group CSR Basic Regulations,” which aim to bring synergy to each department.

The basic policies are as follows:

- All employees shall participate in the activities, regardless of their position or occupational category across the Company and group companies.
- The goal of the CSR promotion activities is to specifically practice and achieve the “Hokuetsu Paper Mills Corporate Philosophy” shared by the Company and group companies.

The Company aims to continuously develop itself by fulfilling social responsibilities as a corporate group, which contributes to achieving a better society. To achieve this the Company establishes while establishing a CSR promotion system, using the CSR promotion committee to make continuous and highly effective commitments, and building a trusting relationship with the stakeholders.

## 関連会社の紹介

### ■連結子会社

#### 北越パッケージ株式会社

〒101-0047 東京都千代田区内神田2-15-9 古河千代田ビル7F  
事業内容：ミルクカートン・パッケージ等の紙器、ラミネート・ビジネスフォーム等の紙加工品の製造販売。環境ビジネス開発。

#### 株式会社北越エンジニアリング

〒950-0881 新潟市榎町57 北越製紙(株)内  
事業内容：産業機械の製作及び販売、電気計装工事、土木建築物の設計施行。

#### 北越 트레이ディング株式会社

〒101-0044 東京都千代田区鍛冶町1-5-4 神田NAビル4F  
事業内容：不動産業及び損害保険代理店業。自動車教習所経営。

#### 北越紙精選株式会社

〒950-0881 新潟市榎町57 北越製紙(株)内  
事業内容：当社製品の断裁、選別、包装及び荷役の受託。

#### 勝田紙精選株式会社

〒312-0062 ひたちなか市高場1760 北越製紙(株)内  
事業内容：当社製品の断裁、選別、包装及び荷役の受託。

#### 北越物流株式会社

〒103-0021 東京都中央区日本橋本石町3-2-2  
事業内容：当社製品を中心とした運送、倉庫業。

#### 北越水運株式会社\*

〒950-0885 新潟市下木戸560-11  
事業内容：当社製品の輸送。

#### 株式会社テクノ北越

〒950-0881 新潟市榎町57 北越製紙(株)内  
事業内容：紙・パルプ製造作業請負、産業排水浄化処理、廃棄物処理他。

#### 株式会社京葉資源センター

〒272-0127 千葉県市川市塩浜3-14-1  
事業内容：古紙の仕入販売。

#### 株式会社北越フォレスト

〒969-6586 福島県河沼郡会津坂下町大字坂本字下平山甲1529  
事業内容：木材チップ、木材製品、パーク堆肥やキノコ栽培用オガ粉などの園芸緑化資材の生産販売。

#### 岩手木材興業株式会社\*

〒028-4423 岩手県岩手郡岩手町大字土川第4地割62-33  
事業内容：木材チップ、木材製品の製造。

※北越水運株式会社は2004年4月1日付で新たに設立した会社です。  
岩手木材興業株式会社は、2005年5月株式譲渡により連結対象外となります。

### ■持分法適用関連会社

#### 丸大紙業株式会社

〒101-0054 東京都千代田区神田錦町3-3 竹橋3-3ビル  
事業内容：各種紙類、化成品の売買及び加工販売。

#### 株式会社ニッカン

〒940-0027 新潟県長岡市西蔵王3-5-1  
事業内容：紙類、文具類、薬品類の製造販売。不織布、フィルム類の表面塗布ならびに販売。

#### 北越協立株式会社

〒950-3131 新潟市濁川字前通251-1  
事業内容：パレット等の製造、修理及び販売。

#### 株式会社荒海チップ

〒967-0012 福島県南会津郡田島町大字川島字土橋1205  
事業内容：木材チップの製造。

#### 株式会社新潟ピーシーシー

〒950-0063 新潟市上王瀬町2-3  
事業内容：製紙用填料の製造販売。

#### 株式会社スタッフサイトウ\*

〒940-0028 新潟県長岡市蔵王3-2-55  
事業内容：当社長岡工場における構内物流及び製品輸送、環境整備業務の請負。

※株式会社スタッフサイトウは、2004年8月株式取得により関連会社となりました。

## Subsidiaries and Affiliates

### ■Consolidated subsidiaries

#### Hokuetsu Package Co., Ltd.

Furukawa Chiyoda Bldg. 7F, 15-9, Uchikanda 2-chome, Chiyoda-ku, Tokyo 101-0047  
Manufacturing and sale of paper containers including milk cartons and packaging, and paper processing products such as laminated paper, business forms and related materials; Environmental business development

#### Hokuetsu Engineering Co., Ltd.

At Hokuetsu Paper Mills, Ltd., 57, Enoki-machi, Niigata, Niigata 950-0881  
Manufacturing and sale of industrial machinery, electric instrumentation construction, and design and construction of civil engineering and buildings

#### Hokuetsu Trading Corporation

Kanda NA Bldg. 4F, 5-4, Kaji-machi 1-chome, Chiyoda-ku, Tokyo 101-0044  
Real estate and nonlife insurance agency businesses; Management of driving school

#### Hokuetsu Kami Seisen Co., Ltd.

At Hokuetsu Paper Mills, Ltd., 57, Enoki-machi, Niigata, Niigata 950-0881  
Cutting, selecting, packing and loading/unloading of the Company's products

#### Katsuta Kami Seisen Co., Ltd.

At Hokuetsu Paper Mills, Ltd., 1760, Takaba, Hitachinaka, Ibaraki 312-0062  
Cutting, selecting, packing and loading/unloading of the Company's products

#### Hokuetsu Logistics Co., Ltd.

3-2-2, Hongoku-cho, Nihonbashi, Chuo-ku, Tokyo 103-0021  
Transportation and warehousing of products, mainly of the Company

#### Hokuetsu Suiun Co., Ltd.\*

560-11, Shimokido, Niigata, Niigata 950-0885  
Transportation of the Company's products

#### Techno-Hokuetsu, Ltd.

At Hokuetsu Paper Mills, Ltd., 57, Enoki-machi, Niigata, Niigata 950-0811  
Paper and pulp manufacturing work, industrial-waste water purification processing and waste disposal, etc.

#### Keiyo Shigen Center Co., Ltd.

14-1, Shiohama 3-chome, Ichikawa, Chiba 272-0127  
Purchasing and selling of used paper

#### Hokuetsu Forest Co., Ltd.

1529, Aza-Shimohira Yamako, Oaza-Sakamoto, Aizu Sakashita-machi, Kawanuma-gun, Fukushima 969-6586  
Production and sale of gardening afforestation materials including wood chips, wood products, bark compost and sawdust for mushroom cultivation

#### Iwate Mokuzai Kogyo Co., Ltd.\*

62-33, No.4 Jiware, Oaza-Tsuchikawa, Iwate-machi, Iwate-gun, Iwate 028-4423  
Manufacturing of wood chips and wood products

\*Hokuetsu Suiun Co., Ltd. was newly established on April 1, 2004.  
Iwate Mokuzai Kogyo Co., Ltd. was excluded from consolidation due to the stock transfer in May 2005.

### ■Affiliate companies accounted for under equity method

#### Marudai Shigyo Co., Ltd.

Takehashi 3-3 Bldg., 3-3, Kanda Nishiki-machi, Chiyoda-ku, Tokyo 101-0054

Processing and buying/selling of various types of paper and chemically synthesized products

#### Nikkan Co., Ltd.

5-1, Nishizao 3-chome, Nagaoka, Niigata 940-0027

Manufacturing and sale of paper, stationery and chemicals, surface coating and sale of non-woven fabric and films

#### Hokuetsu Kyouritsu Co., Ltd.

251-1, Aza-Maedori, Nigorigawa, Niigata, Niigata 950-3131  
Manufacturing, repair and sale of pallets, etc.

#### Arakai Chip Co., Ltd.

1205, Aza-Dobashi, Oaza-Kawashima, Tajima-machi, Minamiaizu-gun, Fukushima 967-0012

Manufacturing of wood chips

#### Niigata PCC Co., Ltd.

2-3, Kamiose-machi, Niigata, Niigata 950-0063

Manufacturing and sale of filler for papermaking

#### Staff Saito Co., Ltd.\*

2-55, Zao 3-chome, Nagaoka, Niigata 940-0028

In-house logistics, transportation of products and environmental maintenance at the Nagaoka Mill

\*Staff Saito Co., Ltd. became an affiliate as a result of the stock acquisition in August 2004.

# 役員紹介 Management



代表取締役社長  
三輪 正明

代表取締役専務  
岸本 哲夫

専務取締役  
大野 紘司

常務取締役  
服部 昌明  
安達 隆  
藤田 和男  
鈴木 正晃  
下越 典彦

取締役  
田村 潔  
堀田 実  
鈴木 収  
赤川 公一  
菅原 洋  
細井 和則  
土田 道夫

常勤監査役  
土川 正男  
土田 文芳

監査役  
佐藤 歳二  
内田 一夫

President  
Masaaki Miwa

Representative Director &  
Senior Managing Director  
Sekio Kishimoto

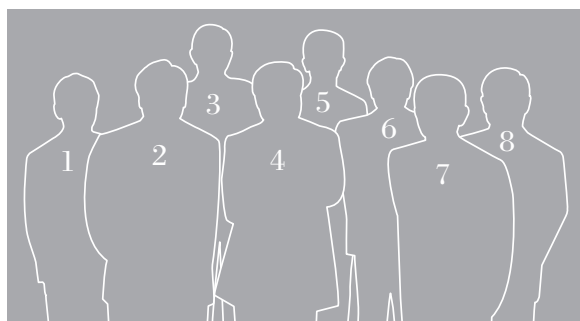
Senior Managing Director  
Hiroshi Ohno

Managing Director  
Masaaki Hattori  
Takashi Adachi  
Kazuo Fujita  
Masaaki Suzuki  
Norihiko Shimokoshi

Directors  
Kiyoshi Tamura  
Minoru Hotta  
Osamu Suzuki  
Kouichi Akagawa  
Hiroshi Sugawara  
Kazunori Hosoi  
Michio Tsuchida

Standing Statutory Auditors  
Masao Tsuchikawa  
Fumiyoshi Tsuchida

Statutory Auditors  
Toshiji Sato  
Kazuo Uchida



- 1.Norihiko Shimokoshi    2.Hiroshi Ohno    3.Kazuo Fujita
- 4.Masaaki Miwa    5.Masaaki Hattori    6.Takashi Adachi
- 7.Sekio Kishimoto    8.Masaaki Suzuki